

## **Информация за преценяване на необходимостта от ОВОС**

Настоящата информация е изготвена на основание писмо на РИОСВ-Велико Търново с изх. № 3500(4)/23.11.2021 год. Копие от писмото е представено в *Приложение 1*.

### **I. Информация за контакт с възложителя:**

#### **1. Име, постоянен адрес, търговско наименование и седалище.**

„Еко-Титан Груп“ АД, гр. Смолян, п.к. 4700, ул. П.Р.Славейков № 2А

#### **2. Пълен пощенски адрес.**

гр. Смолян, п.к. 4700, ул. П.Р.Славейков № 2А

*Адрес на съоръжението/инсталацията/площадката:*

Инсталация за сепариране на отпадъци, разположена в ПИ с идентификатор 65927.92.36 в местността „Драгелиците“, землище на гр.Севлиево, община Севлиево

#### **3. Телефон, факс и e-mail.**

Милена Томова – Началник производство

Телефон: 0899810189

E-mail: [milcheva\\_milena@abv.bg](mailto:milcheva_milena@abv.bg)

#### **4. Лице за контакти.**

Милена Томова – Началник производство

Телефон: 0899810189

E-mail: [milcheva\\_milena@abv.bg](mailto:milcheva_milena@abv.bg)

## II. Резюме на инвестиционното предложение:

Инвестиционното предложение включва: **„Изграждане на Участък за стабилизиране на подситова фракция към Инсталация за сепариране на отпадъци“**, разположена на територията на производствената площадка на „Еко-Титан Груп“ АД в гр.Севлиево.

Към настоящия момент подситовата (фина) фракция от сепарирането на отпадъците (19 12 12 - други отпадъци (включително смеси от материали) от механично третиране на отпадъци, различни от упоменатите в 19 12 11) се депонира с код **D5 (специално проектирани депа)** на „Регионално депо за неопасни и опасни отпадъци за общините Севлиево, Дряново и Сухиндол“.

Инвестиционното предложение предвижда изграждане на Участък за стабилизиране на подситова фракция с капацитет 43 t/денонощие (15 600 т/год) отпадъци. Тази фракция ще се третира аеробно и на изход на участъка ще се образува отпадък (19 05 03 – *Нестандартен компост*), който вече е годен за използване за запръстяване на регионалното депо, но вече с дейност по оползотворяване с код **R10 - Обработване на земната повърхност, водещо до подобрения за земеделието или околната среда.**

По този начин ще се допринесе за постигане на целите, заложи в Националния План за управление на отпадъците 2021 – 2028 год. на Министерството на околната среда и водите. Окомплектоването на съоръженията за сепариране на смесени битови отпадъци с Участък за стабилизиране на подситова био-фракция ще подпомогне постигането на целите по чл.31 ал.1 от ЗУО, и годишно ще бъде предотвратено депонирането на около 15 600 тона отпадък.

Съгласно писмо на РИОСВ-Велико Търново с изх. № 3500(4)/23.11.2021 год. същността на предложението процес на биологична стабилизация представлява реално процес на компостиране. Съгласно Приложение №1 на *Наредбата за разделно събиране на биоотпадъци и третиране на биоразграмите отпадъци*, отпадък с код 19 12 12 - Други отпадъци (включително смеси от материали) от механично третиране на отпадъци, различни от упоменатите в 19 12 11 **не е допустим за производство на продукт компост**, поради което на изход на процеса на биологична стабилизация на отпадък с код 19 12 12 **ще бъде образуван отпадък с код 19 05 03 – Нестандартен компост.**

Имотът, в който ще се реализира инвестиционното предложение, е с площ 5026 m<sup>2</sup>, идентификатор на поземления имот 65927.92.36 от кадастралната карта и кадастралните регистри на гр. Севлиево - с начин на трайно ползване – „депо за битови отпадъци (сметище)“. Копие от скица и Акт за публична общинска собственост №6906 от 14.12.2017год. на имота е представено в *Приложение 2*.



Фигура 1. Местоположение на производствената площадка

Площадката се намира на около 1 km югоизточно от гр. Севлиево. Генплан на производствената площадка е представен в Приложение 3.

В изпълнение на чл. 4 от *Наредбата за условията и реда за извършване на оценка на въздействието върху околната среда (приета с ПМС № 59 от 07.03.2003 г., обн. ДВ. бр.25 от 18 март 2003г., изм. и доп. ДВ. бр.67 от 23 Август 2019г.) – Наредбата за ОВОС* Дружеството е изготвило и подало в РИОСВ Велико Търново уведомление за инвестиционното си предложение.

В отговор на внесеното уведомление РИОСВ-Велико Търново с писмо с изх. № 3500 (4) /23.11.2021 год., определя приложимата процедура по реда на Глава шеста, Раздел III от ЗООС – преценяване на необходимостта от извършване на ОВОС.

Инвестиционното предложение представлява разширение на дейност, попадаща в обхвата на т.11, буква „б“ от Приложение № 2 към ЗООС - ***Други инвестиционни предложения: инсталации и депа за обезвреждане и/или оползотворяване на отпадъци (невключени в приложение № 1).***

В Приложение 1 е представено копие на писмото на РИОСВ Велико Търново.

## 1. Характеристики на инвестиционното предложение:

**а) размер, засегната площ, параметри, мащабност, обем, производителност, обхват, оформление на инвестиционното предложение в неговата цялост;**

Инвестиционното предложение е свързано с промяна на технологията на сепариране.

По-долу е дадено подробно описание на инвестиционното предложение:

Захранващият верижно-лентов транспортър подава материалния поток (без едрогабаритни отпадъци) през разкъсвач на торбички към Балистичен сепаратор.

Балистичният сепаратор (сито) служи за разделяне на материала на три потока :

- фина (подситова) фракция (размер <50 мм);
- лека надситова фракция (материален поток с размер > 50 мм)
- тежка надситова фракция (материален поток с размер > 50 мм).

Балистичните сепаратори са разработени за разделянето на битови отпадъци на три фракции – фина, лека и тежка. Основната част на съоръжението е подвижна, наклонена и перфорирана платформа, която е разделена на редове от вибриращи компоненти.

Отпадъците, в зависимост от теглото и формата си, се придвижват нагоре или надолу. Тежките материали от отпадъчния поток падат до най-ниското ниво. По-леките отпадъци (пластмасово фолио и хартия) се движат в противоположна посока, към най-високата част на платформата. От леката и тежката фракция впоследствие се отделят: хартия, картон, стъкло, черни и цветни метали, пластмаси по видове и цвят, RDF и неоползотворима фракция с код 19 12 12, която чрез верижно-лентов транспортър се насочва към специализиран бункер.

Фината подситова фракция изпада през перфорираното дъно на платформата.

**Планираната промяна предвижда подситова (фина) фракция с ленти да се насочва към процес на биологична стабилизация.**

Отпадък получен на „изход балистичен сепаратор“ от инсталацията за сепариране, предназначена за първично третиране на смесени битови отпадъци с размер < 50 мм, ще осигури фракция, която съгласно общоприетата национална класификация на отпадъците се отнася и обозначава с код 19 12 12 - други отпадъци (включително смеси от материали) от механично третиране на отпадъци, различни от упоменатите в 19 12 11 (*биоразградима фракция*).

Подситовата био фракция (отпадък с код 19 12 12 - *Други отпадъци (включително смеси от материали) от механично третиране на отпадъци, различни от упоменатите в 19 12 11*) на вход на участъка за стабилизирание се очаква да бъде със следните характеристики:

- Количество – 15 600 т/г;
- Максимален размер на частиците - до 50 мм;
- Състав: приблизително 42% вода, около 58% сухо вещество с между 20-22% съдържание на общ органичен въглерод.

Стабилизиранията фракция на изход на участъка (отпадък с код 19 05 03 – *Нестандартен компост*) е със следните характеристики:

- Количество – 10 920 т/г.

Ако в състава на разглежданата подситова биоразградима фракция не присъстваха и др. вредни примеси, като парчета стъкло, пластмаси, метали и т.н., които се пропускат и свободно преминават през отворите на ситото, тя би се превърнала в идеалната суровина за производство на висококачествен компост. Тогава тя би отговаряла на дефиницията за компост : „богат на хумус продукт със съдържание най-малко на 15 % и не повече от 50 % на сухо органично вещество от общото тегло получено при компостиране“, както и нормативното изискване, съгласно Таблица А 2-5 за съдържанието на органично вещество „≥15% сухо вещество“ в продукти, получени от биоразградими отпадъци на *Наредбата за разделно събиране на биоотпадъци и третиране на биоразградимите отпадъци (обн. ДВ. бр.11 от 31 Януари 2017г., изм. и доп. ДВ. бр.2 от 8 Януари 2021г.)*.

В конкретния случай стабилизиранията подситова фракция е пригодна за използване като материал за запръстване на депа с дейност по оползотворяване с код **R10** - *Обработване на земната повърхност, водещо до подобрения за земеделието или околната среда.*

Разглежданата подситова биоразградима фракция се аерира механизирано, а при неблагоприятни атмосферни условия (като прекомерно високи или ниски температури или при условия на проливни дъждове или буреносни ветрове) е предвидено да се покриват с мембранно покритие. Това е с цел двойно ускоряване процеса на превръщане на биоотпадъка до оползотворим био-материал и минимизиране отделянето на вредни емисии и неприятни миризми в атмосферата.

Тази фракция ще премине през следните етапи на третиране:

- хигиенизация - протичащ при висока температура 65°-70°С в продължение на минимум 3 дни, при която се губи над 20% от входящата маса под формата на водни пари, CO<sub>2</sub>, летливи съединения и инфилтрат;
- активно стабилизиране - превръщане на материала до стабилизирана фракция (протичащ при по-ниска температура между 30°-55°С в продължение до 3 седмици, при положено мембранно покритие. Периодът на стабилизиране зависи от поддържаната температура.)

Стабилизирането на подситовата биофракция представлява дейност по оползотворяване с код **R3** - *Рециклиране/възстановяване на органични вещества, които не са използвани като разтворители (включително чрез компостиране и други процеси на биологична трансформация).*

Готовият продукт ще бъде т.н. „**стабилизирана органична фракция**“ (отпадък с код 19 05 03 – *Нестандартен компост*), която през последните години в практиката се налага все по-често като добър алтернативен заместител на земните маси, които се използват при технологичното запръстване на депонираните отпадъци, при рекултивационни дейности, свързани със саниране на стари депа за отпадъци или мини и кариери, при ландшафтно оформление на терени и като подложен материал при изпълнение на обратни насипи в строителството.

Стабилизацията на подситовата фракция ще се осигури посредством контейнери с дренажна и аерационна системи с възможност за автоматизирано товарене и разтоварване. Принудителната аерация се осъществява с подаване на въздух с въздуходувки и покриване с геомембрана. Във всеки контейнер се предвижда да има по един навивач за геомембрана.

Предвидени са 12 бр. мултилифт контейнери с размер 6.0м x 2.5м x 2.4м с капацитет 50 т всеки. Местоположението на контейнерите, в които ще се извършва процеса на стабилизация на подситовата фракция, е представено на Генплан в *Приложение 3*.



**Фигура 2. Мултилифт контейнер за извършване на процесите по стабилизация на подситова фракция**

Подаването на въздуха е автоматизирано, предвидени са дигитални термометри и уреди за измерване концентрация на CO<sub>2</sub>. Аерационната система се състои от компресори и аерационни канали, чрез които подаването на въздух става в посока от компресорите през тялото на отпадъка към атмосферата. Всички контейнери са контролирано аерирани. Цялата аерираща система се основава на 2÷5 пъти обмен на въздуха. Продължителността на работа на компресорите зависи от температурните стойности, подавани от сензорите на сондата. По този начин е възможно оптимално аериране и също така минимизиране на консумацията на енергия.

Аерационните канали са метални, със сечение Ø200. Това осигурява намаляване на вибрациите, при оптимален пренос на въздух за контейнерите. Отворите на аерационните канали са снабдени с дюзи, които предпазват от запушване, същевременно дават възможност за добра дистрибуция на въздух и позволяват отводняването на инфилтрат.

Времето за аериране се контролира от системата, в зависимост от температурата във вътрешността.

Възможно е също така лесно да се променят параметрите на екрана (геомембраната) и да се регулират температурите и времето за аериране, което прави възможно да се реагира на различни входни материали или промени през лятото-зимата.

Участъкът ще разполага с лабораторно оборудване с което могат да се следят за съдържанието на азот, хранителните вещества, рН и фитотоксичност.

Температурата на фракцията трябва да се следи през целия процес на стабилизация. Трябва да се достигне температура 65°C, която също така не бива да се надвишава, за да не се получи изгаряне на въглерода и превръщане в „ненужна пепел“.

Принудителното оросяване на фракцията ще става ръчно от водопроводната площадкова мрежа, за което са предвидени спирателни кранове с изпразнители до всеки контейнер.

Стабилизираната фракция (отпадък с код 19 05 03) ще се извозва посредством специализирана техника към депото за последващо оползотворяване **R10** - *Обработване на земната повърхност, водещо до подобрения за земеделието или околната среда (запръстяване)*. Измерването на количеството на отпадъка ще се извършва с автомобилна везна (кантар), която е разположена на вход/изход на инсталацията.

Към настоящия момент подситовата (фина) фракция от сепарирането на отпадъците (19 12 12 - други отпадъци (включително смеси от материали) от механично третиране на отпадъци, различни от упоменатите в 19 12 11) се депонира с код **D5** (специално проектирани депа) на „Регионално депо за неопасни и опасни отпадъци за общините Севлиево, Дряново и Сухиндол“.

Инвестиционното предложение предвижда изграждане на Участък за стабилизирание на подситова фракция, в който тази фракция да се третира аеробно и на изход на участъка да се образува отпадък, който вече е стабилизирани и годен за използване за запръстяване на депото, но вече с дейност по оползотворяване с код **R10** - *Обработване на земната повърхност, водещо до подобрения за земеделието или околната среда*.

Технологична блок-схема на Сепариращата инсталация е представена в *Приложение 3*.

**Таблица 1. Образуваните отпадъци преди и след реализацията на ИП**

Код на отпадъка	Наименование на отпадъка	Максимално количество, т/год.	
		преди ИП	след ИП
<b>Образуваните отпадъци от Инсталацията за сепариране</b>			
19 05 03	Нестандартен компост ( <i>нов отпадък</i> )	-	10 920
19 12 01	Хартия и картон	2000	2000
19 12 02	Черни метали	200	200
19 12 03	Цветни метали	100	100
19 12 04	Пластмаса и каучук	1500	1500
19 12 05	Стъкло	400	400
19 12 09	Минерали (например пясък, камъни)	1000	1000
19 12 10	Запалими отпадъци (RDF - модифицирани горива, получени от отпадъци)	3000	3000
19 12 12	Други отпадъци (включително смеси от материали) от механично третиране на отпадъци, различни от упоменатите в 19 12 11	500	24 000

**б) взаимовръзка и кумулиране с други съществуващи и/или одобрени инвестиционни предложения;**

Инвестиционното предложение ще се реализира на площадка, за която „Еко-Титан Груп“ АД има регистрационен документ за извършване на дейности по третиране на отпадъци № 04-РД-346-00 от 10.05.2017г.

Максималната производителност на новия участък за стабилизиране на подситова фракция е 15 600 t/y или 43 t/24h, което не превишава праговата стойност, определена в т.5.3.2, буква „а“ от Приложение № 4 към ЗООС – *Инсталации за оползотворяване или комбинация от оползотворяване и обезвреждане на неопасни отпадъци с капацитет над 75 т за денонощие, включващо една или повече от следните дейности и изключващо дейностите по пречистване на отпадъчни води от населени места.* По тази причина за изграждането и експлоатацията на Участъка за стабилизиране на подситова фракция няма да е необходимо издаване на комплексно разрешително по смисъла на чл. 117, ал.1 от ЗООС.

За осъществяване на инвестиционната мярка не е необходимо издаване на Разрешение за строеж, съгласно изискванията на *Закон за устройство на територията (Обн. ДВ. бр.1 от 2 Януари 2001г., изм. ДВ. бр.94 от 12 Ноември 2021г.).*

**в) използване на природни ресурси по време на строителството и експлоатацията на земните недра, почвите, водите и на биологичното разнообразие;**

По време на строителството и експлоатацията няма да се използват природни ресурси в техния суров вид (скални маси, земни маси, повърхности води и биологично разнообразие).

**По време на строителство:**

Ще бъде монтирано оборудване от модулен тип на основната производствена площадка, където е ситуирана Инсталацията за сепариране на неопасни отпадъци. За тази цел ще е необходимо да се бетонира малка част от производствената площадка (около 150 м<sup>2</sup>).

Оборудването ще бъде доставено от фирмата изпълнител и придружено със съответните сертификати и декларации за съответствие.

Няма да бъдат засегнати и/или използвани земните недра, водите и биологичното разнообразие.

### По време на експлоатация:

По време на експлоатация има консумация на вода, електроенергия и суровини (отпадъци):

#### Консумация на вода

Водоснабдяването на площадката на „Еко-Титан Груп“ АД, гр.Севлиево с питейна вода се осъществява от преминаващ в близост до имота полиетиленов довеждащ водопровод,  $\varnothing 110$  мм. Общото водно количество, което протича по тръбопровода е 12 l/s.

Външният водопровод, който захранва площадката с вода, е трасиран по обслужващия път за регионалното депо, който минава покрай площадката на “ЕКО-ТИТАН ГРУП“ АД. Външният водопровод провежда необходимото водно количество за питейно-битови и промишлени нужди на площадката и необходимото водно количество за възстановяване на необходимия противопожарен запас в рамките на 24 часа.

Разходът на вода на площадката за сепариране включва питейно – битови, промишлени и противопожарни нужди. Общото водно количество подавано към площадката ще е 2 l/s.

На площадката е изграден противопожарен резервоар, с обем 135 м<sup>3</sup>, в който са монтирани потопяеми противопожарни помпи за осигуряване необходимото водно количество и необходимия напор по време на пожар.

Халето за сепариране се захранва с вода за питейно - битови и противопожарни нужди чрез отклонение от площадковия водопровод.

По време на експлоатация на новия Участък за стабилизиране на подситова фракция ще се използва вода за оросяване на подситовата фракция (1500 м<sup>3</sup>/год.). Принудителното оросяване на фракцията ще става ръчно от водопроводната площадкова мрежа, за което са предвидени спирателни кранове с изпразнители до всеки контейнер.

Схема на площадковото водоснабдяване е представена в *Приложение 3*.

#### Електроенергия

Няма необходимост от допълнителни източници и допълнителна мощност на електрозахранване.

Електроснабдяването се осъществява със собствен трафопост, захранен от стълб № С5, изв. „Добромирка“ от ПС „Севлиево“ 110/20kV. Кабелът е положен подземно в PVC тръби в изкоп с пясъчна подложка със земен насип на дълбочина минимум 60 см.

Схема на площадковото електроснабдяване е представена в *Приложение 3*.

#### Суровини (отпадъци)

Основната суровина за производството по своята същност представлява отпадък.

Подробна информация е представена в т. г) по-долу.

#### Горива

Инвестиционното предложение не е свързано с консумацията на горива.

Горивото, необходимо за работата на обслужващите машини, не се съхранява на площадката, а се доставя при необходимост.

#### Земни недра

Инвестиционното предложение няма отношение към компонент “земни недра”. Инвестиционното предложение касае изграждане на *Участък за стабилизиране на подситова фракция към Инсталация за предварително сепариране на отпадъци* на съществуваща бетонизирана площадка. По този начин няма да се окаже пряко въздействие върху земните недра.



### Почви

Ще бъдат засегнати около 150 м<sup>2</sup>, които ще бъдат допълнително бетонирани и върху тях ще се монтират новите контейнери за стабилизиране на подситоваа фракция.

### Биологично разнообразие

Инвестиционното предложение няма отношение към компонент “биологично разнообразие”. Предприятието е разположено на 1 км от гр.Севлиево.

## **г) генериране на отпадъци – видове, количества и начин на третиране, и отпадъчни води;**

### **ОТПАДЪЦИ:**

#### **По време на строителство:**

По време на строителството ще се генерират класическите за този вид дейност строителни, битови и неопасни отпадъци.

По време на строителството отпадъците ще бъдат взети предвид разпоредбите на *Наредба за управление на строителните отпадъци и за влагане на рециклирани строителни материали (Приета с ПМС № 267 от 05.12.2017 г., о бн. ДВ. бр.98 от 8 Декември 2017 г.)*.

По време на строителството ще бъдат генерирани следните отпадъци:

**Таблица 2. Образуван отпадъци по време на строителство**

Код на отпадъка	Наименование и описание на отпадъка
17 04 07	Смеси от метали
17 01 07	Смеси от бетон, тухли, керемиди, плочки и керамични изделия, различни от упоменатите в 17 01 06

Тези отпадъци ще бъдат предварително съхранявани, съобразно всички законови изисквания и предавани за последващо третиране на специализираните за това фирми, приежаващи съответните разрешителни и/или регистрационни документи.

Цялото управление на генерираните строителни отпадъци ще бъде възложено на избраната фирма-изпълнител.

#### **По време на експлоатация:**

В новия Участък за стабилизиране на подситова фракция ще се извършва оползотворяване на отпадък с код **19 12 12 - Други отпадъци (включително смеси от материали) от механично третиране на отпадъци, различни от упоменатите в 19 12 11**, което представлява дейност с код **R3 - Други отпадъци (включително смеси от материали) от механично третиране на отпадъци, различни от упоменатите в 19 12 11 (стабилизиране)**. Вследствие на това ще се образува нов вид отпадък - **19 05 03 – Нестандартен компост – в количество 10 920 т/год.**

Към настоящия момент дружеството образува производствени отпадъци, за които има утвърдени работни листове за класификация. В Таблица 1 са представени максималните количества на образуваните отпадъци преди и след реализацията на инвестиционното предложение.

**Таблица 3. Образуваните отпадъци преди и след реализацията на ИП**

Код на отпадъка	Наименование на отпадъка	Максимално количество, т/год.	
		преди ИП	след ИП
<b>Образуваните отпадъци от Инсталацията за сепариране</b>			
19 05 03	Нестандартен компост ( <i>нов отпадък</i> )	-	10 920
19 12 01	Хартия и картон	2000	2000
19 12 02	Черни метали	200	200
19 12 03	Цветни метали	100	100
19 12 04	Пластмаса и каучук	1500	1500
19 12 05	Стъкло	400	400
19 12 09	Минерали (например пясък, камъни)	1000	1000
19 12 10	Запалими отпадъци (RDF - модифицирани горива, получени от отпадъци)	3000	3000
19 12 12	Други отпадъци (включително смеси от материали) от механично третиране на отпадъци, различни от упоменатите в 19 12 11	500	24 000

Съгласно изискванията на ЗУО Дружеството ще подаде за утвърждаване работни листове за класификация за новообразуваните отпадъци.

Няма промени в количеството и видовете отпадъци, които ще се приемат на площадката на „ЕКО-ТИТАН ГРУП“ АД - 25 000 т/год смесени битови отпадъци.

В таблицата по-долу е представена информацията относно максималните годишни количества на предварително съхраняване на образуваните отпадъци от цялата площадка след реализацията на инвестиционното предложение.

**Таблица 4. Предварително съхраняване на образуваните отпадъци след реализацията на ИП**

Код	Наименование на отпадъка	Максимално количество, разрешено за съхраняване, т/г
19 12 01	Хартия и картон	2000
19 12 02	Черни метали	200
19 12 03	Цветни метали	100
19 12 04	Пластмаса и каучук	1500
19 12 05	Стъкло	400
19 12 09	Минерали (например пясък, камъни)	1000
19 12 10	Запалими отпадъци (RDF - модифицирани горива, получени от отпадъци)	3000

На Приложение 3 е представена схема с разположението на пунктовете за съхраняване на образуваните и приетите отпадъци.

За няколко отпадъка **няма** предварително съхраняване:

Код	Наименование на отпадъка
19 05 03	Нестандартен компост ( <i>от стабилизиране на подситова фракция</i> )
19 12 12	Други отпадъци (включително смеси от материали) от механично третиране на отпадъци, различни от упоменатите в 19 12 11

Образуваният отпадък от Участъка за стабилизиране на подситова фракция към Инсталацията за сепариране (отпадък с код 19 05 03) ще се извозва посредством специализирана техника към Регионално депо за неопасни и опасни отпадъци за общините Севлиево, Дряново и Сухиндол за

последващо оползотворяване с код **R10** - *Обработване на земната повърхност, водещо до подобрения за земеделието или околната среда (запръстяване)*. Измерването на количеството на отпадъка ще се извършва с автомобилна везна (кантар), която е разположена на вход/изход на инсталацията за сепариране на отпадъци.

Част от отпадъка с код 19 12 12 (фината подситова фракция) в количество до 15 600 т/год. от сепарирането ще постъпва в новия Участък за стабилизиране на подситова фракция. Друга част от отпадъка, също с код 19 12 12 (неоползотворимата фракция) в количество до 8 400 т/год. от сепарирането ще се транспортира до депото за обезвреждане.

Отпадък с код 19 12 10 (RDF) от сепарирането се предава на външни фирми, извън територията на площадката единствено на лица, притежаващи документ по чл. 67 и/или по чл. 78 от ЗУО или комплексно разрешително, въз основа на писмен договор.

**Таблица 5.Третирани отпадъци преди и след реализация на ИП**

Код на отпадъка	Наименование на отпадъка	Дейност по оползотворяване		Максимално количество, т/год.	
		преди ИП	след ИП	преди ИП	след ИП
15 01 01	Хартиени и картонени опаковки	R12, R13	R12 (сепариране)	1600	1600
15 01 02	Пластмасови опаковки	R12, R13	R12 (сепариране)	1000	1000
15 01 06	Смесени опаковки	R12, R13	R12 (сепариране)	500	500
15 01 07	Стъклени опаковки	R12, R13	R12 (сепариране)	1000	1000
19 12 01	Хартия и картон	R12, R13	R12 (балиране)	2000	2000
19 12 04	Пластмаса и каучук	R12, R13	R12 (балиране)	1500	1500
19 12 05	Стъкло	R12, R13	- (Забележка*)	400	- (Забележка*)
19 12 09	Минерали (например пясък, камъни)	R12, R13	- (Забележка*)	1000	- (Забележка*)
19 12 10	Запалими отпадъци (RDF - модифицирани горива, получени от отпадъци)	R12, R13	R12 (балиране)	3000	3000
19 12 12	Други отпадъци (включително смеси от материали) от механично третиране на отпадъци, различни от упоменатите в 19 12 11	R12, R13	<b>R3 (нова дейност - стабилизиране)</b>	500	15 600
20 03 01	Смесени битови отпадъци	R12, R13	R12 (сепариране)	25 000	25 000

**Забележка\*:** Този отпадък неправилно е посочен в регистрационен документ за извършване на дейности по третиране на отпадъци № 04-РД-346-00 от 10.05.2017г. Отпадъкът се образува и не се подлага на третиране на площадката на „ЕКО-ТИТАН ГРУП“ АД, а се предава на външни фирми за последващо оползотворяване/обезвреждане.

По-долу е представено сравнение на Инсталацията за предварително сепариране на отпадъци с *Наредбата за разделно събиране на биоотпадъци и третиране на биоразградимите отпадъци* (Обн. ДВ. бр.11 от 31 Януари 2017г., изм. и доп. ДВ. бр.2 от 8 Януари 2021г.).

**Таблица 6. Сравнение с изискванията на Наредбата за разделно събиране на биоотпадъци и третиране на биоразградимите отпадъци**

Изисквания на Наредбата за разделно събиране на биоотпадъците и третиране на биоразградимите отпадъци	Съответствие
<p><b>Чл. 2.</b> (1) Наредбата се прилага за биоразградими отпадъци и биоотпадъци с произход от:</p> <ol style="list-style-type: none"> <li>1. домакинствата и други обекти, които са обхванати от общинските системи за разделно събиране;</li> <li>2. домакинствата и други обекти, които са обхванати от общинските системи за събиране на смесени битови отпадъци.</li> </ol>	<p>Биоразградимите отпадъци, приемани на площадката на „Еко-Титан Груп“ АД, гр.Севлиево са с произход:</p> <ol style="list-style-type: none"> <li>1. домакинствата и други обекти, които са обхванати от регионалната система за разделно събиране;</li> <li>2. домакинствата и други обекти, които са обхванати от регионалната система за събиране на смесени битови отпадъци. Притежателите на битови биоотпадъци по чл. 2, ал. 1 от Наредбата ги предават на регионалната система за разделно събиране.</li> </ol>
<p><b>Чл. 4.</b> Забранява се:</p> <ol style="list-style-type: none"> <li>1. неконтролираното изгаряне на биоотпадъци;</li> <li>2. депонирането и/или обезвреждането на биоотпадъците по какъвто и да е друг начин, в случай че могат да се рециклират или оползотворят на територията на региона по чл. 49, ал. 9 ЗУО;</li> <li>3. смесването на разделно събрани биоотпадъци с други видове отпадъци;</li> <li>4. изхвърлянето на биоотпадъци в контейнерите за събиране на смесени битови отпадъци при наличието на осигурени системи за разделно събиране на биоотпадъци;</li> <li>5. изхвърлянето на биоотпадъци в контейнери за рециклируеми отпадъци;</li> <li>6. депонирането и/или обезвреждането на биоотпадъци от поддържането на зелени площи, паркове и градини, от зелени площи към търговски обекти, стопански и административни сгради.</li> </ol>	<p>На територията на „Еко-Титан Груп“ АД, гр.Севлиево не се извършват дейности по:</p> <ol style="list-style-type: none"> <li>1. неконтролираното изгаряне на биоотпадъци;</li> <li>2. депонирането и/или обезвреждането на биоотпадъци по какъвто и да е друг начин, в случай че могат да се рециклират или оползотворят на територията на региона по чл. 49, ал. 9 ЗУО;</li> <li>3. смесването на разделно събрани биоотпадъци с други видове отпадъци;</li> </ol> <p>В „Еко-Титан Груп“ АД, гр.Севлиево се водят отчетни книги и предоставят годишни отчети съгласно изискванията на наредбата по чл. 48, ал. 1 ЗУО.</p>
<p><b>Чл.14.</b> Лицата, които извършват дейности по третиране и оползотворяване на биоотпадъци, трябва да притежават разрешение, комплексно разрешително или регистрационен документ по чл. 35 ЗУО.</p>	<p>„Еко-Титан Груп“ АД, гр.Севлиево притежава регистрационен документ за извършване на дейности по третиране на отпадъци № 04-РД-346-00 от 10.05.2017г.</p>
<p><b>Чл.15.</b> (1) За производството на компост и ферментационен продукт се използват само:</p> <ol style="list-style-type: none"> <li>1. разделно събрани биоотпадъци и биоразградими отпадъци по приложение № 1;</li> </ol>	<p>Стабилизираната органична фракция (отпадък с код 19 05 03 – <i>Нестандартен компост</i>) ще се произвежда от отпадъците по приложение № 1.</p>

Изисквания на Наредбата за разделно събиране на биоотпадъците и третиране на биоразградимите отпадъци	Съответствие
<p>2. утайки от пречиствателните станции за отпадъчни води (ПСОВ) по приложение № 1, таблица А1-2, които отговарят на максимално допустими концентрации на тежки метали, посочени в приложение № 2, таблица А2-2;</p> <p>3. добавки в установените количества по приложение № 1.</p> <p>(2) Стабилизираната органична фракция от процеса на МБТ се произвежда от отпадъците по приложение № 1.</p>	
<p><b>Чл.16.</b> (1) Компостът и ферментационният продукт трябва да отговарят на изискванията за качество по приложение №2, таблица А2-1.</p> <p>(2) Органичният почвен подобрител трябва да отговаря на изискванията за качество по приложение №2, таблица А2-3.</p> <p>(3) Стабилизираната органична фракция от МБТ трябва да отговаря на изискванията за качество по приложение №2, таблица А2-3 и таблица А2-4.</p>	<p>(3) Стабилизираната органична фракция от Инсталацията за сепариране ще отговаря на изискванията за качество по приложение № 2, таблица А2-3 и таблица А2-4.</p>
<p><b>Чл.17.</b> (1) Компостът и ферментационният продукт престават да са отпадък, когато са изпълнени следните условия:</p> <p>1. произведени са само от биоотпадъци и/или утайки и добавки по чл. 15;</p> <p>2. отговарят на изискванията за качество по приложение № 2, таблица А2-1;</p> <p>3. посочена е най-малко една специфична област на употреба от производителя в доклада по приложение № 3.</p>	<p>От Инсталацията за сепариране на ТБО няма да се произвеждат ферментационен продукт и компост.</p>
<p><b>Чл.18.</b> За органичния почвен подобрител и стабилизираната органична фракция от процеса на МБТ се посочва най-малко една специфична област на употреба от производителя в доклада по приложение № 3.</p>	<p>За стабилизираната органична фракция ще се посочва най-малко една специфична област на употреба от производителя в доклада по приложение № 3.</p>
<p><b>Чл. 19.</b> (Изм. - ДВ, бр. 47 от 2018 г.) Компостът, ферментационният продукт, органичният почвен подобрител и стабилизираната органична фракция от МБТ трябва да отговарят на допълнителните изисквания по приложение № 2, таблица А2-5, в зависимост от областта на употребата им.</p>	<p>Стабилизираната органична фракция ще отговаря на допълнителните изисквания по приложение № 2, таблица А2-5, в зависимост от областта на употребата им.</p>
<p><b>Чл.20.</b> (1) Максималното количество компост, което може да се използва върху земеделски земи, е средно 12 t/ha сухо вещество за година в рамките на 5-годишен период.</p> <p>(2) Максималното количество компост, което може да се използва върху неземеделски земи, е</p>	<p>От Инсталацията за сепариране няма да се образува компост.</p>

Изисквания на Наредбата за разделно събиране на биоотпадъците и третиране на биоразградимите отпадъци	Съответствие
<p>средно 40 t/ha сухо вещество в рамките на 3-годишен период.</p> <p>(3) Максималното количество компост, което може да се използва за рекултивация на нарушени терени, е еднократно до 400 t/ha сухо вещество за съответния терен.</p> <p>(4) Максималното количество компост, което може да се използва в частното градинарство за редовна употреба, е 10 л компост на м<sup>2</sup> год.</p> <p>(5) Максималното количество компост, което може да се използва в частното градинарство еднократно за рекултивация на почвата, е 40 л компост на кв. м за период 5 години.</p> <p>(6) Максималното количество компост, което може да се използва за растежна почвена среда, е 40 % на единица обем.</p>	
<p><b>Чл.21.</b> (1) (Предишен текст на чл. 21 - ДВ, бр. 47 от 2018 г.) Максималното количество ферментационен продукт и органичен почвен подобрител от процеса на анаеробно разграждане, което може да се използва за неземеделски земи и ландшафтни дейности в съответствие с правилата за добри практики при торене, не трябва да надвишава 170 кг от общото количество азот на хектар за година.</p>	<p>Неприложимо, тъй като на територията на производствената площадка не се извършва анаеробно третиране.</p>
<p><b>Чл.22.</b> (1) Максималното количество органичен почвен подобрител, което може да се използва върху неземеделски земи за рекултивация на нарушени терени, депа и минни разкривки и ландшафтни дейности, е еднократно до 200 t/ha сухо вещество за съответния терен.</p> <p>(2) Максималното количество органичен почвен подобрител, което може да се използва върху неземеделски земи за поддръжка на рекултивирани нарушени терени, депа и минни разкривки и за ландшафтни дейности, е 20 t/ha сухо вещество за съответния терен в рамките на 3 години.</p> <p>(3) Максималното количество органичен почвен подобрител, което може да се използва за растежна почвена среда за производство на нехранителни продукти, е 40 % на единица обем.</p>	<p>Неприложимо. На територията на производствената площадка не се произвежда почвен подобрител.</p>
<p><b>Чл.23.</b> (1) Максималното количество стабилизирана органична фракция от МБТ, което може да се използва за рекултивация на депа и минни разкривки, както и за ландшафтни дейности при строителството на пътища, е</p>	<p>(1) Максималното количество стабилизирана органична фракция, което може да се използва за рекултивация на депа и минни разкривки, както и за ландшафтни дейности при строителството на пътища, ще е</p>

Изисквания на Наредбата за разделно събиране на биоотпадъците и третиране на биоразградимите отпадъци	Съответствие
<p>еднократно до 200 t/ha сухо вещество за съответния терен.</p> <p>(2) Максималното количество стабилизирана органична фракция от МБТ, което може да се използва за поддръжка на рекултивирани депа и минни разкривки, както и за ландшафтни дейности при строителството на пътища, е 20 t/ha сухо вещество за съответния терен в рамките на 3 години.</p> <p>(3) (Нова - ДВ, бр. 47 от 2018 г.) Максималното количество стабилизирана органична фракция от МБТ, което може да се използва за ежедневно запръстяване на депонирани отпадъци в депа за неопасни отпадъци, се определя в съответствие с условията на комплексното разрешително на депото и в зависимост от нуждите на технологичните процеси.</p>	<p>еднократно до 200 t/ha сухо вещество за съответния терен.</p> <p>(2) Максималното количество стабилизирана органична фракция, което може да се използва за поддръжка на рекултивирани депа и минни разкривки, както и за ландшафтни дейности при строителството на пътища, ще е 20 t/ha сухо вещество за съответния терен в рамките на 3 години.</p> <p>(3) Максималното количество стабилизирана органична фракция, което може да се използва за ежедневно запръстяване на депонирани отпадъци в депа за неопасни отпадъци, ще се определя в съответствие с условията на комплексното разрешително на депото и в зависимост от нуждите на технологичните процеси</p>
<p><b>Чл.24.</b> (1) Операторът на съоръжението за компостиране или на съоръжението за производство на биогаз е длъжен:</p> <ol style="list-style-type: none"> <li>да приема само разделно събрани биоотпадъци и утайки от ПСОВ, които не са предварително смесени или третирани, с изключение на нарязаните зелени отпадъци;</li> <li>да осъществява входящ контрол и проверка на приетите биоотпадъци за съответствие с приложение № 1;</li> <li>да оценява качеството (чистотата) на биоотпадъците, както и да връща обратно на притежателя биоотпадъците, които не отговарят на изискванията на наредбата.</li> </ol> <p>(2) Операторът на съоръжението за МБТ е длъжен да осъществява входящ контрол и проверка на приетите отпадъци за съответствие с приложение № 1.</p> <p>(3) Операторът на съоръжението за компостиране или за производство на биогаз или за МБТ е длъжен да спазва забраната за смесване и разреждане на отпадъци съгласно чл. 8, ал. 2, т. 3 ЗУО.</p>	<p>Операторът ще:</p> <ol style="list-style-type: none"> <li>приема само разделно събрани биоотпадъци, които не са предварително смесени или третирани, с изключение на нарязаните зелени отпадъци;</li> <li>осъществява входящ контрол и проверка на приетите биоотпадъци за съответствие с приложение № 1;</li> <li>оценява качеството (чистотата) на биоотпадъците, както и да връща обратно на притежателя биоотпадъците, които не отговарят на изискванията на наредбата.</li> </ol> <p>(2) Операторът ще осъществява входящ контрол и проверка на приетите отпадъци за съответствие с приложение № 1.</p> <p>(3) Операторът ще спазва забраната за смесване и разреждане на отпадъци съгласно чл. 8, ал. 2, т. 3 ЗУО.</p>
<p><b>Чл.25.</b> (1) Операторът на съоръжението за оползотворяване на биоотпадъци е длъжен да осъществява периодичен контрол на компоста, ферментационния продукт, органичния почвен подобрител и стабилизираната органична</p>	<p>(1) Операторът ще осъществява периодичен контрол на стабилизираната органична фракция посредством аналитични изпитвания, осъществявани от акредитирана лаборатория.</p>

Изисквания на Наредбата за разделно събиране на биоотпадъците и третиране на биоразградимите отпадъци	Съответствие
<p>фракция посредством аналитични изпитвания, осъществявани от акредитирана лаборатория.</p> <p>(2) Изпитванията по ал. 1 се извършват и документират в съответствие с условията и по реда на приложение № 3.</p> <p>(3) Въз основа на резултатите от изследването операторът изготвя доклад съгласно приложение № 3.</p>	<p>(2) Изпитванията по ал.1 ще се извършват и документират в съответствие с условията и по реда на приложение № 3.</p> <p>(3) Въз основа на резултатите от изследването операторът ще изготвя доклад съгласно приложение № 3.</p>
<p><b>Чл. 26.</b> Въз основа на доклада по чл. 25, ал. 3 и резултатите от изпитването операторът на съоръжението за оползотворяване на биоотпадъците определя допустимостта или изключването на една или повече области на употреба.</p>	<p>Въз основа на доклада по чл.25, ал.3 и резултатите от изпитването операторът на съоръжението за оползотворяване на биоотпадъците ще определя допустимостта или изключването на една или повече области на употреба.</p>
<p><b>Чл. 27.</b> (1) Лицата, които произвеждат продукт от оползотворяване на биоотпадъци, са длъжни да предоставят на крайния потребител декларация по приложение № 4 за съответствие на качеството на всяка партида с качеството на партидата, за която е направено изследване от акредитирана лаборатория по чл. 25.</p> <p>(2) Всяка партида от продукта се идентифицира с декларацията за съответствие по ал. 1.</p>	<p>Операторът ще предоставя на крайния потребител декларация по приложение № 4 за съответствие на качеството на всяка партида с качеството на партидата, за която е направено изследване от акредитирана лаборатория по чл. 25.</p> <p>Всяка партида от продукта ще се идентифицира с декларацията за съответствие по ал. 1.</p>
<p><b>Чл.28.</b> (1) Когато произведените компост и ферментационен продукт се използват за собствена употреба, лицето, което го произвежда, може да не прилага разпоредбата на чл. 27, ал. 1.</p> <p>(2) В случаите по ал. 1 декларацията по чл. 27, ал. 1 се допълва с термина "за собствена употреба".</p>	<p>От Инсталацията за сепариране няма да се образува компост.</p>



В таблицата по-долу е направено сравнение за изграждането и експлоатацията на новия Участък за стабилизиране на подситовата фракция с изискванията на *Наредба №6 от 27.08.2013 г. за условията и изискванията за изграждане и експлоатация на депа и на други съоръжения и инсталации за оползотворяване и обезвреждане на отпадъци.*

**Таблица 7. Сравнение с изискванията на Наредба №6 от 27.08.2013 г.**

Изисквания на Наредба №6/2013г.	Съответствие
<i>Съоръжения и инсталации за предварително третиране на отпадъци</i>	
<p>Чл.50. (1) Съоръженията и инсталациите за предварително третиране на отпадъците (устройства за сортиране, вибросита, инсталации за раздробяване и сепариране, в т.ч. дробилки, мелници, магнитни, балистични и други сепаратори, преси, претоварни съоръжения, инсталации за брикетиране, балиране, опаковане и др.) трябва да осигуряват защита на околната среда в същата степен както основното съоръжение и инсталация за оползотворяване или обезвреждане на отпадъците</p>	<p>Инсталацията за сепариране на отпадъците (устройства за сортиране, вибросита, инсталации за раздробяване и сепариране, в т.ч. дробилки, магнитни, балистични и други сепаратори, преси, претоварни съоръжения, балиране и др.) осигуряват защита на околната среда в същата степен, както основното съоръжение и инсталация за оползотворяване или обезвреждане на отпадъците.</p>
<i>Изисквания към експлоатацията на съоръженията и инсталациите за оползотворяване и обезвреждане на отпадъци</i>	
<p>Чл. 51. (1) Входящият контрол на отпадъците се извършва на контролно-пропускателния пункт на територията на съоръжението или инсталацията за оползотворяване или за обезвреждане на отпадъците.</p>	<p>Входящият контрол на отпадъците се извършва на контролно-пропускателния пункт.</p>
<p>Чл. 51 (2) Входящият контрол на отпадъците се осъществява от оператора на съоръжението или инсталацията за оползотворяване или за обезвреждане на отпадъци и включва:</p> <ol style="list-style-type: none"> <li>1. проверка на документацията, придружаваща отпадъците;</li> <li>2. измерване с автоматична везна и регистрация по електронен път на количеството на постъпващите отпадъци;</li> <li>3. визуален оглед на отпадъците;</li> <li>4. вземане на проби за изпитване на постъпващите отпадъци, когато е необходимо да бъде установено дали отпадъците отговарят на: <ol style="list-style-type: none"> <li>а) изискванията по отношение на техния вид, състав и свойства, определени от технологията на съответното съоръжение или инсталация, и/или</li> <li>б) описанието им в документите, придружаващи доставката;</li> </ol> </li> <li>5. водене на изискващите се съгласно Наредба № 2 от 2013 г. за реда и образците, по които се предоставя информация за дейностите по отпадъците, както и реда за водене на публични регистри отчетни документи, заверени от съответната регионална инспекция по околна среда и води.</li> </ol>	<p>Входящият контрол включва:</p> <ul style="list-style-type: none"> <li>- проверка на документацията, придружаваща отпадъците;</li> <li>- измерване с автоматична везна и регистрация по електронен път на количеството на постъпващите отпадъци;</li> <li>- визуален оглед на отпадъците;</li> <li>- вземане на проби за изпитване на постъпващите отпадъци.</li> </ul> <p>Спазват се изискванията на Наредба № 1 от 04 юни 2014 г. за реда и образците, по които се предоставя информация за дейностите по отпадъците, както и реда за водене на публични регистри.</p>

В представената по-долу таблица е направено сравнение между характеристиките на площадката и изискванията на Наредба №7 от 24.08.2004г. за изискванията, на които трябва да отговарят площадките за разполагане на съоръжения за третиране на отпадъци.

**Таблица 8. Сравнение с изискванията на Наредба №7**

Изисквания на Наредба №7	Съответствие
<i>Ред за определяне на площадките</i>	
<p><b>Чл. 6.</b> (1) Редът за отреждане на площадка за третиране на отпадъци включва:</p> <p>3. одобряване и влизане в сила на ПУП на площадката за третиране на отпадъци.</p> <p>(2) В случаите на изработване на комплексен проект за инвестиционна инициатива при условията и по реда на чл. 150 ЗУТ отреждането на площадката за третиране на отпадъци се извършва с издаването и влизането в сила на разрешението за строеж за съоръжението за третиране на отпадъци.</p>	<p>За площадката на „Еко-Титан Груп“ АД в гр.Севлиево има одобрен ПУП и скица на поземления имот № 15-1021827/17.09.2021г., в която е посочен начин на трайно ползване „депо за битови отпадъци (сметище)“ с трайно предназначение на територията – урбанизирана.</p>
<p><b>Чл. 7.</b> Промяната на предназначението на земята за площадки за третиране на отпадъци, с цел застрояване по чл. 6 се извършва след:</p> <p>1. постановяване и влизане в сила на решение за промяна на предназначението на земеделските земи при условията и по реда на глава пета от ЗОЗЗ - за случаите, когато площадката за третиране на отпадъци или част от нея се предвижда върху земеделски земи, или</p> <p>2. произнасяне с мотивирано решение за промяна на предназначението на гори и земи от горския фонд и издаване на заповед на министъра на земеделието и горите, респективно приемане на решение на Министерския съвет за изключване на гори и/или земи от горския фонд при условията и по реда на глава първа, раздел III от ЗГ - за случаите, когато площадката за третиране на отпадъци или част от нея се предвижда върху територия от горския фонд.</p>	<p>Предназначението на имота е - депо за битови отпадъци (сметище).</p>
<i>Условия за определяне на площадките за третиране на отпадъци</i>	
<p><b>Чл. 8.</b> (1) Самостоятелните площадки за третиране на отпадъци се определят извън границите на урбанизираните територии.</p>	<p>Площадката на „Еко-Титан Груп“ АД е извън границите на урбанизираните територии.</p>
<p><b>Чл. 8.</b> (2) Площадките за депа за битови отпадъци се определят така, че да обслужват населението на повече от една община, в съответствие с регионалния принцип на управление на отпадъците и съгласно мерките, предвидени в плана за действие на Националната програма за управление на дейностите по отпадъците по чл. 28, ал. 1 ЗУО.</p>	<p>Площадката обслужва общините Севлиево, Дряново и Сухиндол.</p>

Изисквания на Наредба №7	Съответствие
<p><b>Чл. 9. (1)</b> Местоположението на депата за отпадъци и на другите площадки за третиране на отпадъци се съобразява със:</p> <p>1. изискванията за отстояние на границата на площадката до:</p> <p>а) границите на урбанизираните територии, в т.ч. до жилищните зони, до вилните зони, до курортите, до курортните и излетните комплекси, до другите места за отдих, както и до предприятията и складовите бази на хранителната промишленост, съгласно нормативно установените хигиенно-защитни зони за осигуряване на здравна защита на селищната среда и прилежащите ѝ територии;</p> <p>б) водните пътища и водните обекти;</p> <p>в) земеделските и горските територии;</p>	<p>Площадката отговаря на изискванията за отстояние на границите. Най-близкото населено място е гр.Севлиево на 1 км северозападно от площадката.</p>
<p><b>Чл.9.(1) 2.</b> забраните и ограниченията, свързани с експлоатацията на санитарно-охранителните зони около водоизточниците и съоръженията за питейно-битово водоснабдяване и около водоизточниците на минерални води, използвани за лечебни, профилактични, питейни и хигиенни нужди;</p>	<p>Няма ограничения, свързани със СОЗ.</p>
<p><b>Чл. 9.(1) 3.</b> наличие в района на площадките на:</p> <p>а) подземни води;</p> <p>б) крайбрежни води;</p> <p>в) незащитени водоносни хоризонти при максимално водно ниво на дълбочина, по-малка от 1 м под долния изолационен екран на депата за отпадъци;</p> <p>г) общо и индивидуално водоползване и ползване на водни обекти;</p> <p>д) защитени природни територии и обекти;</p> <p>е) недвижими паметници на културата;</p> <p>ж) площи, за които има предоставени разрешения за търсене и/или проучване на подземни богатства.</p>	<p>Водоснабдяването на площадката на „Еко-Титан Груп“ АД, гр.Севлиево с питейна вода се осъществява от преминаващ в близост до имота полиетиленов довеждащ водопровод.</p> <p>В района на площадката няма наличие на подземни и крайбрежни води, незащитени водоносни хоризонти, общо и индивидуално водоползване, защитени природни територии и обекти, недвижими паметници на културата или площи за проучване на подземни богатства.</p>
<p><b>Чл. 9 (2)</b> Не се допуска разполагане на площадки за третиране на отпадъци на територията на:</p> <p>1. национални паркове и природни резервати и други защитени територии, освен в случаите, когато с плана за управление за определени зони се допускат дейности и операции по третиране на отпадъци;</p>	<p>Реализирането на Инвестиционното предложение не засяга елементи на Националната екологична мрежа (НЕМ).</p>
<p><b>Чл. 9 (2) 2.</b> археологически, архитектурни и други резервати и обекти, обявени за недвижими паметници на културата;</p>	<p>Площадката не е на територията на археологически, архитектурни и други резервати.</p>
<p><b>Чл. 9 (2) 3.</b> райони с неблагоприятни инженерно-геоложки условия (свлачища, срутища и др.),</p>	<p>Площадката не е в район с неблагоприятни инженерно-геоложки условия.</p>

Изисквания на Наредба №7	Съответствие
когато е икономически нецелесъобразно тяхното отстраняване или укрепване;	
<b>Чл. 9 (2)</b> 4. райони с открит карст;	Площадката не е в район с открит карст.
<b>Чл. 9 (2)</b> 5. терени с потенциална опасност от слягане и пропадане над изоставени минни изработки;	Площадката не е в терен с потенциална опасност от слягане и пропадане над изоставени минни изработки.
<b>Чл. 9 (2)</b> 6. пояс I и пояс II на санитарно-охранителни зони на водоизточниците и съоръженията за питейно-битово водоснабдяване и около водоизточниците на минерални води, използвани за лечебни, профилактични, питейни и хигиенни нужди;	Площадката не попада в пояс I и пояс II на санитарно-охранителни зони на водоизточниците и съоръженията за питейно-битово водоснабдяване.
<b>Чл. 9 (2)</b> 7. находища за открит добив на подземни богатства, включени в Националния баланс на запасите и ресурсите на подземни богатства;	Площадката не е разположена в границите на находища за открит добив на подземни богатства, включени в Националния баланс на запасите и ресурсите на подземни богатства.
<b>Чл. 9 (2)</b> 8. крайбрежни заливаеми ивици, речни русла и защитни диги	Няма крайбрежни заливаеми ивици, речни русла и защитни диги.
<b>Чл. 9 (2)</b> 9. други територии, за които със закон са забранени дейности и операции по третиране на отпадъци.	Площадката не е на територии, за които със закон са забранени дейности и операции по третиране на отпадъци.
<b>Чл. 10.</b> (1) Издаване на разрешение по реда на чл. 37 ЗУО, респективно на комплексно разрешително по чл. 117, ал. 1 ЗООС, се допуска, когато характеристиките на местоположението на площадката по отношение на изложените в чл. 9 условия и планираните технически и организационни мерки показват, че предвидените с ПУП съоръжения за третиране на отпадъци на територията на площадките не предполагат потенциален риск за човешкото здраве и значителни въздействия върху околната среда.	Характеристиките на местоположението на площадката по отношение на изложените в чл. 9 условия и планираните технически и организационни мерки показват, че предвидените с ПУП съоръжения за третиране на отпадъци на територията на площадките не предполагат потенциален риск за човешкото здраве и значителни въздействия върху околната среда.
<b>Чл. 11.</b> (1) Местоположението на площадките за третиране на отпадъци се обосновава с ПУП по отношение на: 1. възможности за максимално съвместяване на една площадка на дейности по третиране на отпадъци, като се дава предимство на регионалния принцип за управление на отпадъците и на възможността за съвместно третиране на отпадъци, образувани от повече източници; 2. оптималните разстояния до основните източници на отпадъци; 3. използване на непродуктивни земеделски земи, незалесени райони или райони, заети от храсти и малоценни насаждения, изоставени	1. Осъществява се максимално съвместяване на една площадка на дейности по третиране на отпадъци и е даден приоритет на регионалния принцип за управление на отпадъците и на възможността за съвместно третиране на отпадъци, образувани от повече източници. 2. площадката е разположена на оптимално разстояние от основните източници на отпадъци. 5. налични са водоснабдителната, електроснабдителната и транспортна свързаност.

Изисквания на Наредба №7	Съответствие
<p>кариери и мини, ерозирали и други негативни релефни земни форми;</p> <p>4. възможност за бъдещо разширение на площадката за третиране на отпадъци, когато това се предвижда със съответната програма за управление на дейностите по отпадъците по чл. 29 ЗУО;</p> <p>5. осигуряване на възможности за водоснабдяване и електроснабдяване на площадката за третиране на отпадъци и свързването ѝ със съществуващата пътна мрежа;</p> <p>6. максимално запазване на съществуващите озеленени площи между площадките за третиране на отпадъци и съседните обекти;</p> <p>7. релефа на местността и посоката и скоростта на ветровете с оглед осигуряване на най-благоприятни условия за разсейване на емисиите на вредни или интензивно миришещи вещества;</p> <p>8. необходимите мерки за ограничаване на замърсяването на въздуха в района, осигуряващи спазването на пределно допустимите концентрации на вредни вещества в приземния слой на атмосферния въздух.</p>	<p>7. площадката е съобразена с релефа на местността и посоката и скоростта на ветровете.</p> <p>8. към Участъка за стабилизиране на подситова фракция ще се инсталират 12бр. контейнери с геомембрана. Ще се прилага стриктно спазване на технологичните изисквания по отношение контрола на температурата в тялото на контейнерите в зависимост от климатичните условия.</p>
<p><b>Чл.11 (2)</b> Площадките, върху които се предвиждат дейности за третиране на отпадъци, при които се отделят прах, вредни или интензивно миришещи вещества в атмосферния въздух, се разполагат в подветрената страна спрямо жилищните зони, другите обекти, подлежащи на здравна защита, и съседните предприятия, като се отчитат посоката и скоростта на преобладаващите ветрове.</p>	<p>В близост до площадката на „Еко-Титан груп“ АД няма разположени жилищни зони и други обекти, подлежащи на здравна защита.</p>
<p><b>Чл.11 (3)</b> Площадки за третиране на отпадъци със съоръжения, които са източници на шум над допустимите норми, се раз-полагат по отношение на жилищните зони на разстояние, което осигурява спазването на пределно допустимите нива на шум.</p>	<p>Площадката е на разстояние от жилищните зони, което осигурява спазването на пределно допустимите нива на шум.</p>
<p><b>Чл.12.</b> Площта на територията, която с ПУП се отрежда за площадки за третиране на отпадъци, се определя в съответствие с установените коефициенти на използваемост на територията на площадката, определени в приложение № 1.</p>	<p>Площта на площадката е съобразена с коефициентите на използваемост на територията, определени в Приложение №1.</p>
<p><i>Правила и норми за застрояване на площадките за третиране на отпадъци</i></p>	
<p><b>Чл. 13. (1)</b> Площадките, предназначени за третиране на отпадъци, се застрояват със:</p> <p>1. съоръжения, обезпечавщи извършването на дейностите по събиране, временно съхраняване, оползотворяване и обезвреждане на отпадъците;</p>	<p>Площадката на „Еко-Титан груп“ АД в гр.Севлиево е застроена и оборудвана със съответните съоръжения и сгради.</p>

Изисквания на Наредба №7	Съответствие
2. обслужващи сгради и съоръжения за работещите на територията на площадката	
<b>Чл. 14.</b> Територията на площадката за третиране на отпадъци се планира и застроява при спазване на нормите, определени в приложение № 2.	Спазени са нормите, определени в Приложение №2.
<b>Чл. 16.</b> Подробният устройствен план на площадката за третиране на отпадъци трябва да създава необходимите условия за организация на дейностите по третиране, за опазване на околната среда и за осигуряване на здравословни и безопасни условия на труд, на пожарна безопасност, за физическа защита (охрана) на територията и за икономично използване на земята при висока ефективност на инвестициите.	Създадени са необходимите условия за организация на дейностите по третиране, за опазване на околната среда и за осигуряване на здравословни и безопасни условия на труд, на пожарна безопасност, за физическа защита (охрана) на територията и за икономично използване на земята при висока ефективност на инвестициите.
<b>Чл. 17.</b> Подробният устройствен план на площадката за третиране на отпадъци се изработва при отчитане на: 1. функционалното зонироване на територията, в т.ч.: а) особеностите на технологията за третиране на отпадъците като определяща за проектиране на застрояването; б) обвързването на технологичните връзки с товарооборота на постъпващите и/или образуваните отпадъци; в) санитарно-хигиенните и противопожарните изисквания и изискванията за опазване на околната среда;	Отчетени са: а) особеностите на технологията за третиране на отпадъците като определяща за проектиране на застрояването; б) обвързването на технологичните връзки с товарооборота на постъпващите и образуваните отпадъци; в) санитарно-хигиенните и противопожарните изисквания и изискванията за опазване на околната среда;
<b>Чл. 17.</b> 2. рационалното използване на територията при осигуряване на: а) възможност за бърза реконструкция на съоръженията или за смяна на технологията за третиране на отпадъците, а за депата - и възможност за бърза рекултивация; б) необходимите и обосновани резерви за разширение на съоръженията без нарушаване на общата структура на зонироването;	Територията се използва, като са осигурени: а) възможност за бърза реконструкция на съоръженията или за смяна на технологията за третиране на отпадъците; б) необходимите и обосновани резерви за разширение на съоръженията без нарушаване на общата структура на зонироването.
<b>Чл. 17.</b> 3. необходимостта от изграждане на административни и обслужващи сгради или помещения за работещите;	На площадката са изградени административни, обслужващи сгради и помещения за работещите.
<b>Чл. 17.</b> 4. благоустрояването на територията на площадката за третиране на отпадъци;	Извършено е благоустрояване на територията на площадката за третиране на отпадъци.
<b>Чл. 17.</b> 5. вписването на площадката за третиране на отпадъци и нейното застрояване в околния ландшафт	Площадката ще се впише в околния ландшафт след реализация на ИП.

Изисквания на Наредба №7	Съответствие
<p><b>Чл. 18.</b> (1) На площадките за третиране на отпадъци могат да се обособяват следните функционални зони:</p> <ol style="list-style-type: none"> <li>1. зона за приемане на отпадъците с контролно-пропускателен пункт и автоматична везна;</li> <li>2. основна зона, върху която се осъществява основната дейност по третиране на отпадъците;</li> <li>3. спомагателна зона, върху която се осъществява предварително третиране на отпадъците преди основната дейност по третирането им и/или преработка на остатъка след третиране;</li> <li>4. складова зона;</li> <li>5. обслужваща (административно-битова) зона.</li> </ol>	<p>На площадката на „Еко-Титан Груп“ АД са обособени следните функционални зони:</p> <ul style="list-style-type: none"> <li>- Приемна зона;</li> <li>- Инсталация за сепариране на отпадъци;</li> <li>- Пунктове за съхранение на отпадъци</li> </ul>
<p><b>Чл. 19.</b> Разстоянията между сгради и открити съоръжения, в които са монтирани машини, които предизвикват динамични натоварвания и вибрации на геоложката основа, се определят по изчисления, като се отчитат:</p> <ol style="list-style-type: none"> <li>1. инженерно-геоложките и хидрогеоложките условия на терена;</li> <li>2. физико-механичните и деформационните свойства на геоложката основа под съоръженията;</li> <li>3. мероприятията за отстраняване влиянието на динамичните натоварвания и вибрациите върху други сгради и съоръжения.</li> </ol>	<p>Проектите на сградите и откритите съоръжения са съобразени с инженерно-геоложките и хидрогеоложките условия на терена.</p>
<p><b>Чл. 20.</b> Водните обекти и водностанските съоръжения (ретензионни басейни, утаители и др.), разположени на или в близост до площадката за третиране на отпадъци, не трябва да застрашават с наводнение нейната територия.</p>	<p>Няма риск от наводнения на площадките за третиране на отпадъци.</p>
<p><b>Чл. 21.</b> Местоположението на съоръженията за третиране на отпадъци и обслужващите сгради се определя при спазване на противопожарните строително-технически норми (ПСТН), санитарно-хигиенните изисквания и нормативно установените сервитути на елементите на техническата инфраструктура, при осигуряване на най-кратки комуникационни и технологични връзки.</p>	<p>Проектите за изграждане на съоръжения и сгради са съобразени с противопожарните строително-технически норми (ПСТН), санитарно-хигиенните изисквания и нормативно установените сервитути на елементите на техническата инфраструктура, при осигуряване на най-кратки комуникационни и технологични връзки.</p>
<p><b>Чл. 22.</b> (1) Автомобилните пътища на територията на площадката за третиране на отпадъци и товаро-разтоварните фронтове трябва да осигуряват:</p> <ol style="list-style-type: none"> <li>1. единен транспортен процес за предаване на отпадъците за третиране, при възможност без претоварване;</li> <li>2. безопасност на движението;</li> <li>3. спазване изискванията на ПСТН;</li> </ol>	<p>При изготвянето на проектите за сградите, съоръженията и инфраструктурните обекти са спазени изискванията по чл.22.</p>

Изисквания на Наредба №7	Съответствие
<p>4. контролно-пропускателен режим съгласно изискванията за физическа защита и изискванията за приемане и контрол на постъпващите и на изнасяните от площадката отпадъци.</p> <p>(2) Местоположението на хидравличния, пневматичния и конвейерния транспорт и на тръбопроводите се определя в съответствие с технологичните изисквания за вътрешноплощадковия транспорт.</p>	
<p><b>Чл. 23.</b> (1) В зависимост от дейностите, операциите и технологията на третиране на отпадъците на територията на площадките за третиране на отпадъци могат да се предвиждат:</p> <p>1. експлоатационни вътрешноплощадкови автомобилни пътища, които осигуряват връзка между отделните съоръжения за третиране на отпадъците, в зависимост от топографските и планировъчните условия;</p> <p>2. служебни автомобилни пътища, които осигуряват преминаване на пожарни автомобили и подходи към гаражи и паркинги, пунктове за зареждане, складове и други обекти на територията на площадката за третиране на отпадъци.</p>	<p>Предвидено е използването на временни пътища, свързващи приемната зона с обособените функционални зони съгласно инвестиционен проект.</p>
<p><b>Чл. 24.</b> Площадковите мрежи за електроснабдяване, телекомуникация, топлоснабдяване и/или газоснабдяване, водоснабдяване и канализация, вкл. и необходимите ретензионни басейни и съоръжения за пречистване на отпадъчни води, се предвиждат в зависимост от местоположението на площадката и възможностите за присъединяване към съответните мрежи на техническата инфраструктура.</p>	<p>Площадковите комуникации са свързани в съответните мрежи, като при тяхното присъединяване са взети предвид новите контейнери за стабилизиране на подситова фракция и тяхното местоположение.</p>
<i>Геоложки и хидрогеоложки условия</i>	
<p><b>Чл. 26.</b> (1) Геоложката основа на площадките за третиране на отпадъци трябва да отговаря на следните условия:</p> <p>1. да е хомогенна, от слабо напукани скали или свързани литоложки разновидности в твърда до твърдопластична консистенция;</p> <p>2. да притежава необходимата носеща способност и устойчивост при натоварване от съоръженията за третиране на отпадъци.</p>	<p>Повърхностният слой притежава необходимата носеща способност и устойчивост при натоварване от съоръженията за третиране на отпадъци.</p>
<p><b>Чл. 26.</b> (2) При оценката и избора на геоложката основа за определяне на площадка за депо за отпадъци трябва:</p>	<p>На площадката на „Еко-Титан Груп“ АД няма изградено депо за отпадъци.</p>



Изисквания на Наредба №7	Съответствие
<p>1. да се удовлетворяват условията по ал. 1; и</p> <p>2. геоложката основа да представлява геоложка бариера срещу проникване и разпространение на замърсявания от отпадъчното тяло и да се характеризира със:</p> <p>а) коефициент на филтрация <math>\leq 1,10(-9)</math> м/сек и дебелина най-малко 5 м - за депа за опасни отпадъци;</p> <p>б) коефициент на филтрация <math>\leq 1,10(-9)</math> м/сек и дебелина най-малко 1 м - за депа за неопасни отпадъци;</p> <p>в) коефициент на филтрация <math>\leq 1,10(-7)</math> м/сек и дебелина най-малко 1 м - за депа за инертни отпадъци.</p>	
<p><b>Чл. 28.</b> (1) Видът и обемът на геоложките и хидрогеоложките проучвания на площадки за третиране на отпадъци се определят в зависимост от:</p> <ol style="list-style-type: none"> <li>1. изискванията към геоложката основа на съоръженията за третиране на отпадъци;</li> <li>2. изискванията към земните недра - в случаите на подземно съхранение на отпадъци;</li> <li>3. сложността на природните условия;</li> <li>4. степента на изученост на района, в който се предвижда площадката.</li> </ol>	<p>Производствената площадка не се характеризира с неблагоприятни инженерно-геоложки условия (свлачища, срутища и др.).</p>
<i>Хидроложки условия</i>	
<p><b>Чл. 30.</b> Оценката и изборът на местоположението на площадките за третиране на отпадъци в зависимост от хидроложките условия са в пряка зависимост от вида на отпадъците и дейностите или операциите по третирането им, които ще се извършват, по отношение на ограничаване на риска от замърсяване на околната среда от отпадъците в резултат на въздействието на атмосферни и повърхностни води върху съоръженията за третиране на отпадъци.</p>	<p>При проектирането на площадката са отчетени природните характеристики на района.</p>

## **ОТПАДЪЧНИ ВОДИ:**

### **По време на строителство:**

По време на строителството не се очаква генерирането на отпадъчни води, освен битово-фекалните от работниците, участващи в строителството.

### **По време на експлоатация:**

От новия Участък за стабилизиране на подситова фракция ще се отделят инфилтратни отпадъчни води в количество до 1000 м<sup>3</sup>/год.

Контейнерите, в които ще се извършва стабилизирането на подситовата фракция, са снабдени с аерационни канали. Отворите на аерационните канали са снабдени с дюзи, които предпазват от запушване, същевременно дават възможност за добра дистрибуция на въздух и позволяват отводняването на отпадъчния инфилтрат.

Съгласно Договор № ОП-2/16.01.2017г. за възлагане на обществена поръчка, сключен между Община Севлиево и „ЕКО-ТИТАН ГРУП“ АД, инфилтратните води от площадката на Дружеството се събират в безотточна шахта за инфилтрат, от където със специализиран транспорт (на външна фирма) се транспортират до пречиствателната станция за инфилтрат на регионално депо за ТБО Севлиево.

Максималното количество инфилтрирани отпадъчни води, които ще се приемат от сепариращата инсталация за пречистване в ЛПСОВ на територията на площадката на „Регионално депо за неопасни и опасни отпадъци за общините Севлиево, Дряново и Сухиндол“ е изчислено, както следва:

- От Инсталация за сепариране на битови отпадъци	-	1500 м <sup>3</sup> /год.
- От нов Участък за стабилизиране на подситова фракция към Инсталация за сепариране на битови отпадъци	-	1000 м <sup>3</sup> /год.
<b>- ОБЩО от Инсталация за сепариране</b>		<b>- 2500 м<sup>3</sup>/год.</b>

На територията на Инсталацията за сепариране се формират битово-фекални отпадъчни води от санитарно-битови помещения в КПП и халето за сепариране, които се отвеждат от площадковата канализация до безотточна шахта. Безотточната шахта за битови отпадъчни води се транспортират до пречиствателната станция за инфилтрат на регионално депо за ТБО Севлиево.

Отпадъчните води от безотточната шахта за битови отпадъчни води ще се транспортират до пречиствателната станция за инфилтрат на Регионално депо за неопасни и опасни отпадъци за общините Севлиево, Дряново и Сухиндол. Максималното количество на битово-фекални отпадъчни води, които ще се приемат от Инсталация за сепариране за пречистване в ЛПСОВ на територията на площадката на депото е изчислено на **700 м<sup>3</sup>/год.**

Дъждовните отпадъчни води, попаднали върху площадката за сепариране, които са с характер на условно чисти води, се отвеждат от линеен отводнител в попивни тела, като има помпена шахта за препомпване на излишни дъждовни води към отводнителна канавка на депото за отпадъци.

С реализация на ИП не се очаква да има нови по вид замърсители (показатели) на отпадъчните води. Увеличава се единствено количеството на отпадъчните води, които ще се генерират от Инсталацията за сепариране на отпадъци.

„ЕКО-ТИТАН ГРУП“ АД не извършва мониторинг на отпадъчни води. Измервания на емисиите в отпадъчните води ще се извършва от Операторът на „Регионално депо за неопасни и опасни отпадъци за общините Севлиево, Дряново и Сухиндол“.

В Приложение 3 е представена схема на площадковата канализационна система.

#### **д) замърсяване и вредно въздействие; дискомфорт на околната среда**

В резултат на реализацията на инвестиционното предложение, при спазване на нормативните изисквания, не се очаква наднормено замърсяване на околната среда от твърди, течни и газообразни замърсители.

Оценката по отношение на критерии като „комфорт“ и „дискомфорт“ е твърде субективна и трудна, поради отсъствието на количествени критерии за сравнение, както и дефиниране на обхвата ѝ. Дискомфортът на работната среда е свързан предимно с условията на работната среда, които ще доведат до дискомфорт за работниците.

За жителите от близките населени места не се очаква отрицателно въздействие или дискомфорт.

С цел намаляване разпространението на отпадъците при силен вятър ще се поддържа ефективна ограда по границите на площадката.

#### **ЕМИСИИ В АТМОСФЕРАТА**

##### **По време на строителство:**

По време на строителството се очакват предимно неорганизиран емисии на вредни вещества в атмосферния въздух. Замърсяването на въздуха в района по време на изграждане на инвестиционното предложение ще се дължи на:

- Изпусканите в атмосферата изгорели газове от двигателите с вътрешно горене (ДВГ) на машините, осъществяващи строителните и транспортни дейности на строителната площадка. Основните замърсители, които ще се отделят във въздуха са CO, NO<sub>x</sub>, SO<sub>2</sub>, въглеродороди и прах. Тези емисии са неорганизиран и ще зависят от броя и вида на използваните при строителството техника и режима ѝ на работа.
- Изнесените във въздуха прахови частици при извършване на гореспоменатите дейности.

Праховите емисии ще са ограничени по време и количество, в рамките на работния ден и по време на строителните работи.

При изпълнение на строително-монтажните работи ще се емитират прахови частици, като концентрацията им до голяма степен ще зависи от сезона, през който ще се извършват строителните дейности, климатичните и метеорологичните фактори и предприетите мерки за намаляване на праховото натоварване.

Дизеловото/бензиновото гориво, което ще се използва за строителната техника при нейната работа, следва да бъде с нормативно допустимото съдържание на сяра.

**ВТаблица 9. Замърсители, които ще се емитират от строителната техника Таблица 9** са посочени замърсителите, които ще се емитират от строителната техника. Техните CAS номера и характеристиката на веществата са в съответствие със *Закона за защита от вредното въздействие на химичните вещества и смеси (обн. ДВ, бр.102/2015 г., доп. ДВ. бр.19 от 5 Март 2021г).*

Емисиите от горивата съдържат фини прахови частици с размери 10 µm и по-малки (ФПЧ<sub>10</sub>, ФПЧ<sub>2.5</sub>). Тяхното въздействие ще бъде локално и кратковременно в етапа на строителство.

Предприятието е отдалечено от жилищни сгради и райони (около 1 km).

При спазване на изискванията на нормативната уредба по здравословни и безопасни условия на труд и носене на предпазно облекло и лични предпазни средства, въздействието ще е минимално и в рамките на допустимото.

**Таблица 9. Замярсителите, които ще се емитират от строителната техника**

Химично вещество, CAS	Въздействие върху човека	Въздействие върху околната среда
Въглероден диоксид 124-38-9	Уврежда нервната система.	Опасен за околната среда. Допринася за глобалното затопляне.
Въглероден оксид 630-08-0	Силно запалим, токсичен при вдишване. Води до образуване на карбоксиемоглобин. Уврежда нервната, сърдечно-съдовата система, кръвотворенето Токсичен за репродукцията.	Опасен за околната среда
Серен диоксид 7446-09-5	Токсичен при вдишване – уврежда дихателната, нервната система, сърцето. Дразни дихателните пътища, очите и кожата. Има силна, неприятна миризма.	Вреден за флората и фауната. Опасен за околната среда
Азотни оксиди 10102-44-0	Токсични, увреждат белодробните алвеоли. Дразнят дихателните пътища, очите и кожата, хронични бронхити, по-чести бронхопневмонии.	Опасни за околната среда
ФПЧ	Засилват алергии, асматици пристъпи, дихателни смущения, рак на белия дроб, както и увеличен риск от възпаление на средното ухо на децата. Размерът на въздействието на частиците върху дихателните пътища зависи и от големината на частиците: колкото по-малки са частиците, толкова по-дълбоко проникват те в белите дробове на човека. Ултрафините частици с размери под 0,1 µm достигат до алвеолите на белите дробове и се отстраняват от там много бавно или не се отстраняват.	Основен замярсител на околната среда

**По време на експлоатация:**

На площадката на „Еко-Титан Груп“ АД, гр.Севлиево няма организирани изпускателни устройства на емисии в атмосферата.

Инвестиционното предложение не е свързано с изграждането на нови точкови източници на вредни вещества във въздуха.

В новия Участък за стабилизиране на подситовата фракция аерационната система се състои от компресори и аерационни канали, чрез които подаването на въздух става в посока от компресорите през тялото на отпадъка към атмосферата. Всички контейнери са контролирано аерирани. Цялата аерираща система се основава на 2÷5 пъти обмен на въздуха. Продължителността на работа на компресорите зависи от температурните стойности, подавани от сензорите на сондата. Не се очаква отделяне на емисии на опасни, токсични или вредни вещества в атмосферния въздух в района.

Инвестиционното предложение няма отношение към организирани емисии в атмосферата, тъй като:

- Няма да има нов организиран източник на емисии в атмосферата;
- Няма да има изграждане на нови изпускателни устройства;
- Няма да има промяна във вида на замярсителите, които се изпускат в атмосферния въздух.

Тъй като преди и след планираните промени няма разлика по отношение на емисиите в атмосферата, **не е извършено** математическо моделиране на разпространението на емисиите в атмосферата с версия на програмен продукт „PLUME“, разработена съгласно „Методика за изчисляване височината на изпускащите устройства, разсейването и очакваните концентрации на замърсяващи вещества в приземния слой“ от 25 февруари 1998 година и приета от Министерството на околната среда и водите, Министерството на регионалното развитие и благоустройството и Министерството на здравеопазването (публикувана в Бюлетин на „Строителство и архитектура“, бр. 7/8 от 1998 г.).

Броят на засегнатото население от емисиите на вредни вещества в околната среда в резултат на реализирането на планираната промяна **няма да се увеличи**.

**Няма да има увеличение** на емисиите на вредни вещества в атмосферата към вече засегнатото население в резултат на реализирането на инвестиционното предложение.

„Еко-Титан Груп“ АД, гр.Севлиево не извършва собствени периодични измервания (СПИ) на емисиите на вредни вещества в отпадъчните газове.

### **МИРИЗМИ**

Подситовата био-фракция (отпадък с код 19 12 12) **на вход** на новия Участък за стабилизиране ще се аерира механизирано, а при неблагоприятни атмосферни условия (като прекомерно високи или ниски температури или при условия на проливни дъждове или буреносни ветрове) е предвидено да се покриват с мембранно покритие, с цел двойно ускоряване процеса на превръщане на биоотпадъка до оползотворим био-материал и минимизиране отделянето на вредни емисии и неприятни миризми в атмосферата.

Други мерки, които „ЕКО-ТИТАН ГРУП“ АД е предприело са:

- редовно почистване на площадката;
- спазване на всички хигиенни изисквания за този вид дейност;
- поддържане в много добро техническо състояние на технологичното оборудване;
- периодична проверка на всички уплътнения; връзки, тръбопроводи и съдове;
- спазване на заложения технологичен режим.

Предприятието е отдалечено от жилищни сгради и райони (около 1 km).

Всички дейности на площадката се извършват по начин, недопускащ разпространението на миризми извън границите на производствената площадка.

До момента няма постъпвали оплаквания за наличие на неприятни миризми.

### **ХЛАДИЛНИ АГЕНТИ**

Инвестиционното предложение не предвижда употребата на хладилни реагенти.

### **ШУМ В ОКОЛНА СРЕДА**

#### **По време на строителство:**

Шумовата емисия ще бъде локализирана на площадката на инвестиционното предложение. Въздействието е за ограничен период от време. Строителната дейност на площадката няма да бъде източник на шум за най-близко разположените жилищни сгради. Няма да се използва взрив.

**По време на експлоатация:**

От Участъка за стабилизиране на подситова фракция не се очакват значими емисии на шум в околната среда.

Технологичните процеси, осъществявани в отделните инсталации са свързани с отделянето на шум в производствените сгради и околната среда. Източници на шум са използваните машини и съоръжения, товаро-разтоварна и транспортна техника. Компресорите за въздух към контейнерите за стабилизация ще бъдат шумоизолирани.

За ограничаване на шумовото въздействие на производствената площадка върху околната среда са използвани шумоизолирани и капсуловани машини и съоръжения в съответствие с нормативните изисквания и добрата производствена практика.

Основното оборудване е разположено в закрити помещения и цехове, което ограничава нивото на емисии в околната среда.

През нощта не се извършват дейности, генериращи високи нива на шум. Товаро-разтоварни дейности се извършват само през деня.

„Еко-Титан Груп“ АД не извършва собствен мониторинг на емисиите на шум в околната среда.

**ВИБРАЦИИ**

**По време на строителство:**

По време на строително-монтажните работи вибрациите са фактор на работната среда при извършване на специфични дейности. По време на изграждане на елементите на инвестиционното предложение ще има ограничено количество на вибрациите.

**По време на експлоатация:**

Инвестиционното предложение не е свързано с генерирането на вибрации.

**ЛЪЧЕНИЯ**

**По време на строителство:**

Строителната дейност не е източник на йонизиращи лъчения.

**По време на експлоатация:**

Инвестиционното предложение не е свързано с йонизиращи лъчения.

**е) риск от големи аварии и/или бедствия, които са свързани с инвестиционното предложение;**

Инвестиционно предложение не предвижда използването на опасни вещества, които да носят риск от големи аварии и/или бедствия.

На площадката няма да се оползотворяват опасни отпадъци.

**Предприятието не се класифицира нито като предприятие с висок рисков потенциал, нито като предприятие с нисък рисков потенциал.**

ж) рисковете за човешкото здраве поради неблагоприятно въздействие върху факторите на жизнената среда по смисъла на § 1, т. 12 от допълнителните разпоредби на Закона за здравето.

**По време на строителство:**

В **Таблица 10** са изброени някои опасни вещества и продукти, които могат да представляват риск за здравето на работниците в етапа на строителство. Тези вещества биха могли да предизвикат хронични заболявания при неспазване на изискванията за безопасен труд и при неизползване на лични предпазни средства, когато това е задължително и препоръчано на етикета им.

Останалите суровини и материали (метални конструкции; арматурно желязо и др.) не представляват риск за здравето на човека и околната среда. Техните количества ще бъдат прецизирани в количествената сметка на Работния проект и ще се закупуват от търговски фирми, които имат право да ги произвеждат или разпространяват.

**Таблица 10. Вещества, използвани като суровини и материали, както и неблагоприятните ефекти, които биха могли да предизвикат**

Химично вещество или препарат CAS №	Въздействие върху човека	Въздействие върху околната среда
Цимент	Дразнител за кожата, очите и дихателните пътища. Алерген. Съдържа замърсители (Cr-VI, Cd, Co, Ni) и се контролира от ПМС № 156/2004 г). Възпалителни и алергични увреждания на кожа и лигавици.	При правилна употреба не представлява риск за околната Среда. Обикновено не се използва в сухо състояние, а в консистенция с вода. Празните торби са отпадъци и следва да се събират и предават заедно със строителните отпадъци.
Бои, лакове, лепила	Уврежда нервната система, черния дроб, ендокринната система, дихателните органи, кожата, лигавицата. Предизвикват алергични заболявания.	Предвид размера на опаковките, в които се предлагат не се очаква въздействие върху околната среда от аварийни разливи. Празните опаковки, в някои от случаите се явяват опасни отпадъци и следва да се третират като такива
Дизелово гориво 94114-59-7	Опасност от кумулативни ефекти. Алерген. Уврежда нервната система, кожата, кръвотворенето, черния дроб, бъбреците. Мутаген.	Съдържа замърсители: сярна и тежки метали. Лесновъзпламеними течности. Опасно за околната среда– особено за водните организми.

Транспортът по време на строителството няма да се увеличи значително, като той ще е главно за доставяне на готовите за монтаж съоръжения.

Основно емисиите, вредни газове и шум от моторите с вътрешно горене ще са незначителни и това няма да доведе до промени в параметрите на околната среда. По време на изпълнението на ИП няма да има здравен риск за населението.

Много от ръчните електрически инструменти, с които работят монтажниците, също са източници на шум. Опитът показва, че те рядко надхвърлят долните гранични стойности за предприемане на действия, но трябва да се имат предвид с оглед използването на лични предпазни средства.

По време на изпълнението на инвестиционното предложение на производствената площадка на предприятието ще има повече работници, повече товарни коли, което ще увеличи риска от трудови злополуки, както сред строителните работници, така и сред работниците от предприятието. Това налага, по време на строителните дейности да се изготвят специални правила по безопасност на труда.

**В заключение, може да се обобщи, че по време на изпълнението на ИП строителните работници ще бъдат изложени, макар и в границите на допустимите стойности, на въздействието на серни, азотни и въглеродни оксиди, на метални аерозоли и прах. На определени работни места е възможна експозиция на прегряващ микроклимат и шум. Тези експозиции са временни и се очаква неблагоприятният ефект да бъде лек и обратим. Към тези конвенционални фактори на работната среда има добре разработени и внедрени в практиката профилактични мерки, прилагането на които в голяма степен намалява и ограничава здравния риск.**

**По време на експлоатация:**

Не се очаква неблагоприятно въздействие върху следните фактори на жизнената среда:

- води, предназначени за питейно-битови нужди;
- води, предназначени за къпане;
- минерални води, предназначени за пиене или за използване за профилактични, лечебни или за хигиенни нужди;
- шум и вибрации в жилищни, обществени сгради и урбанизирани територии;
- йонизиращи лъчения в жилищните, производствените и обществените сгради;
- нейонизиращи лъчения в жилищните, производствените, обществените сгради и урбанизираните територии;
- химични фактори и биологични агенти в обектите с обществено предназначение;
- курортни ресурси.

Към настоящия момент теренът, в който е предвидено да се реализира ИП, не попада в СОЗ, определени по реда на Наредба № 3/16.10.2000г. В района, предвиден за реализиране на ИП, няма налични съоръжения за питейно-битово водоснабдяване без определена СОЗ, за които е необходимо спазване на ограничения в буферни зони от 1 000 м, съгласно Приложение № 1 към Националния каталог от мерки към ПУРБ 2016-2021г.

Инвестиционното предложение не е свързано с пряко или непряко въздействие върху подземните води. Операторът не извършва дейности, водещи до отвеждането в подземните води на опасни и приоритетни вещества. **Не съществува риск за човешкото здраве, тъй като няма неблагоприятно въздействие върху факторите на жизнената среда: „води, предназначени за питейно-битови нужди“, „води, предназначени за къпане“ и „минерални води, предназначени за пиене или за използване на профилактични, лечебни или за хигиенни нужди“.**

По отношение на фактор на жизнената среда „шум и вибрации в жилищни, обществени сгради и урбанизираните територии“ **неблагоприятно въздействие няма, вследствие на което и не съществува риск за човешкото здраве.** Най-близките жилищни части на гр.Севлиево отстоят на повече от 900 м.



Неблагоприятно въздействие върху фактор на жизнената среда „йонизиращи лъчения в жилищните, производствените и обществените сгради“ няма, тъй като характерът на инвестиционното предложение не попада в обхвата на обекти с източници на йонизиращи лъчения. **Поради това не съществува риск за човешкото здраве.**

Характерът на инвестиционното предложение не попада в обхвата на обекти с източници на нейонизиращи лъчения. Няма неблагоприятно въздействие върху фактор на жизнената среда „нейонизиращи лъчения в жилищните, производствените, обществените сгради и урбанизираните територии“ и **не съществува риск за човешкото здраве.**

Площадката не попада в обхвата на понятието „обект с обществено предназначение“ и неблагоприятно въздействие върху фактора „химични фактори и биологични агенти в обектите с обществено предназначение“ и **не съществува риск за човешкото здраве.**

**В заключение може да се каже, че реализацията на инвестиционното предложение няма да доведе до влошаване на условията в работната среда и няма да доведе до увеличение на отрицателното въздействие върху здравето на населението и околната среда.**

## **2. Местоположение на площадката, включително необходима площ за временни дейности по време на строителството**

Имотът, в който ще се реализира инвестиционното предложение, е с площ 5026 m<sup>2</sup>, идентификатор на поземления имот 65927.92.36 с начин на трайно ползване – „депо за битови отпадъци (сметище)“. Площадката се намира на около 1 km югоизточно от гр. Севлиево.

Основните дейности по сепариране на неопасни отпадъци се осъществяват в сграда 65927.92.36.1 със застроена площ 940 m<sup>2</sup>, описана в скицата на имота.



**Фигура 3. Местоположение на производствената площадка**

### **3. Описание на основните процеси (по проспектни данни), капацитет, включително на съоръженията, в които се очаква да са налични опасни вещества от приложение № 3 към ЗООС.**

С реализацията на инвестиционното предложение няма да се увеличи капацитетът на Инсталацията за сепариране на отпадъци:

Инсталация	Капацитет [t/24h]	Капацитет [t/y]
Инсталация за сепариране на отпадъци	68.5	25 000

Максималната производителност на новия участък за стабилизиране на подситова фракция е **15 600 t/y или 43 t/24h**, което не превишава праговата стойност, определена в т.5.3.2, буква „а“ от Приложение № 4 към ЗООС – *Инсталации за оползотворяване или комбинация от оползотворяване и обезвреждане на неопасни отпадъци с капацитет над 75 т за денонощие, включващо една или повече от следните дейности и изключващо дейностите по пречистване на отпадъчни води от населени места*. По тази причина за изграждането и експлоатацията на Участъка за стабилизиране на подситова фракция няма да е необходимо издаване на комплексно разрешително по смисъла на чл. 117, ал.1 от ЗООС.

Реализацията на ИП ще допринесе за постигане на целите, заложи в Националния План за управление на отпадъците 2021 – 2028 год. на Министерството на околната среда и водите. Окомплектоването на съоръженията за сепариране на смесени битови отпадъци с Участък за стабилизиране на подситова био-фракция ще подпомогне постигането на целите по чл.31 ал.1 от ЗУО, и годишно ще бъде предотвратено депонирането на около 15 600 тона отпадък.

### **4. Схема на нова или промяна на съществуваща пътна инфраструктура**

В резултат от реализацията на инвестиционното предложение няма да бъде изградена нова или променяна съществуващата пътна инфраструктура, поради което схема на такава не е представена. Достъпът до площадката се осъществява по пътя за Дряново, 500 м след вилна зона „Севлиево“ по съществуващо отклонение.

### **5. Програма за дейностите, включително за строителство, експлоатация и фазите на закриване, възстановяване и последващо използване**

Дейностите по реализацията на ИП са планирани, както следва:

- Строителство - 2022 год. (след приключване на процедурите по реда на Глава Шеста от ЗООС);
- Пускане в експлоатация – 2022 год. (след приключване на процедурите по реда на Глава Шеста от ЗООС).

### **6. Предлагани методи за строителство**

Предложените методи за строителство са от стандартен тип. Необходимото специфично оборудване и технологичните компоненти за реализацията на инвестиционното предложение ще се доставят и монтират на място. В процеса на строителството на инвестиционното предложение ще бъдат използвани и влагани единствено материали и продукти, предлагани в търговската мрежа и придружени със съответните сертификати и декларации за съответствие. Дизеловото/бензиновото гориво, което ще се използва за строителната техника при нейната работа, ще се зарежда извън производствената площадка.

По време на строителството няма да бъдат засегнати и/или използвани земните недра, водите и биологичното разнообразие.

## 7. Доказване на необходимостта от инвестиционното предложение.

Необходимостта от инвестиционното предложение е продиктувана от условията на пазара и на база политиката на страната за управление на отпадъците.

Към настоящия момент подситовата (фина) фракция от сепарирането на отпадъците (19 12 12 - други отпадъци (включително смеси от материали) от механично третиране на отпадъци, различни от упоменатите в 19 12 11) се депонира с код **D5 (специално проектирани депа)** на „Регионално депо за неопасни и опасни отпадъци за общините Севлиево, Дряново и Сухиндол”.

Инвестиционното предложение предвижда изграждане на Участък за стабилизиране на подситова фракция с капацитет 43 t/денонощие (15600 т/год) отпадъци. Тази фракция ще се третира аеробно и на изход на участъка ще се образува отпадък (19 05 03 – *Нестандартен компост*), който вече е годен за използване за запръстяване на депото, но вече с дейност по оползотворяване с код **R10 - Обработка на земната повърхност, водещо до подобрения за земеделието или околната среда.**

По този начин ще се допринесе за постигане на целите, заложи в Националния План за управление на отпадъците 2021 – 2028 год. на Министерството на околната среда и водите. Окомплектоването на съоръженията за сепариране на смесени битови отпадъци с Участък за стабилизиране на подситова био-фракция ще подпомогне постигането на целите по чл.31 ал.1 от ЗУО, и годишно ще бъде предотвратено депонирането на около 15 600 тона отпадък.

## 8. План, карти и снимки, показващи границите на инвестиционното предложение, даващи информация за физическите, природните и антропогенните характеристики, както и за разположените в близост елементи от Националната екологична мрежа и най-близко разположените обекти, подлежащи на здравна защита и отстоянията до тях.

Генплан на производствената площадка на „Еко-Титан Груп“ АД, след реализацията на инвестиционното предложение е представен в Приложение 3. Документи за собственост са представени в Приложение 2.



Фигура 4. Местоположение на „Еко-Титан Груп“ АД, гр.Севлиево

Границите на площадката на Дружеството са:

- Север – земеделски земи (нива);
- Запад – път и Регионално депо за неопасни и опасни отпадъци за общините Севлиево, Дряново и Сухиндол;
- Юг – земеделски земи (нива);
- Изток – земеделски земи (нива).

Реализирането на Инвестиционното предложение не засяга защитени територии по смисъла на Закона за защитените територии (ЗЗТ) и не попада в границите на защитени зони по смисъла на Закона за биологичното разнообразие (ЗБР). Най-близко разположените елементи на Националната екологична мрежа (НЕМ) са:

- Защитена зона "Видима" по Директива за опазване на природните местообитания и на дивата флора и фауна с код BG0000618 – на разстояние 3450 м;
- Защитена зона „Язовир Стамболийски“ по Директива за опазване на природните местообитания и на дивата флора и фауна с код BG0000275 – на разстояние 4360 м.



Фигура 5. Най- близко разположените защитени зони до площадката

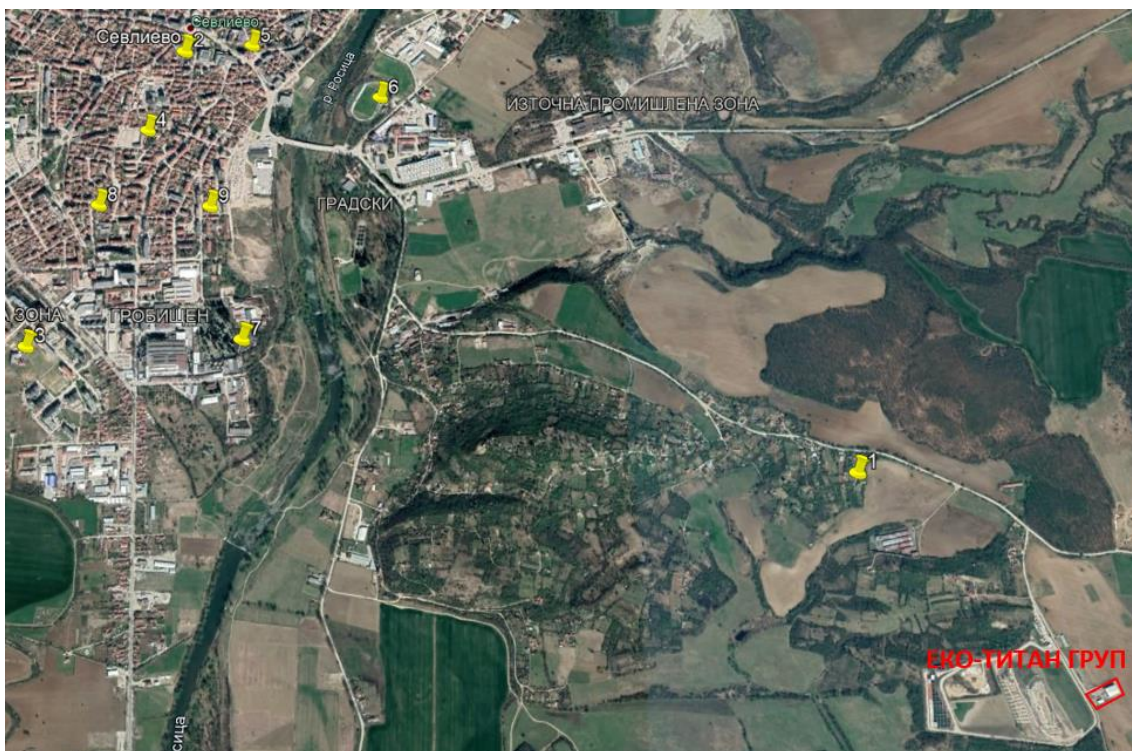
Инвестиционното предложение не се намира в близост до територии, имащи значение за опазване на обектите на културното наследство.

Няма данни Инвестиционното предложение да засяга територии и/или зони и обекти със специфичен санитарен статут.

Не се очаква реализацията на инвестиционното предложение да окаже някакво въздействие върху обекти, подлежащи на здравна защита.

Най-близките обекти, подлежащи на здравна защита са:

1. Жилищна зона на гр.Севлиево – на разстояние 900 м;
2. Храм „Свети пророк Илия“ гр.Севлиево – на разстояние 3 600 м;
3. Хотел Инканто, гр.Севлиево – на разстояние 3 500 м;
4. Второ основно училище "Стефан Пешев", гр. Севлиево – на разстояние 3 515 м;
5. Народно Читалище "Развитие-1870", гр.Севлиево – на разстояние 3 440 м;
6. Стадион Раковски, гр.Севлиево – на разстояние 2 950 м;
7. Гробищен парк, гр.Севлиево – на разстояние 2 835 м;
8. ОДЗ „Пролет“, гр.Севлиево – на разстояние 3 500 м;
9. Държавна психиатрична болница, гр.Севлиево – на разстояние 3 160 м.



Фигура 6. Обекти, подлежащи на здравна защита

## 9. Съществуващо земеползване по границите на площадката или трасето на инвестиционното предложение.

Имотът, в който ще се реализира инвестиционното предложение, е с площ 5026 m<sup>2</sup>, идентификатор на поземления имот 65927.92.36 от кадастралната карта и кадастралните регистри на гр. Севлиево - с начин на трайно ползване – „депо за битови отпадъци (сметище)“. Копие от скица на имота е представено в *Приложение 2*.

Основните дейности по сепариране на неопасни отпадъци се осъществяват в сграда 65927.92.36.1 със застроена площ 940 m<sup>2</sup>, описана в скицата на имота.

**10. Чувствителни територии, в т.ч. чувствителни зони, уязвими зони, защитени зони, санитарно-охранителни зони около водоизточниците и съоръженията за питейно-битово водоснабдяване и около водоизточниците на минерални води, използвани за лечебни, профилактични, питейни и хигиенни нужди и др.; Национална екологична мрежа.**

Инвестиционното предложение не засяга защитени зони, санитарно-охранителни зони около водоизточниците и съоръженията за питейно-битово водоснабдяване и около водоизточниците на минерални води, използвани за лечебни, профилактични, питейни и хигиенни нужди и др., както и елементите на Национална екологична мрежа.

Водоснабдяването на площадката на „Еко-Титан Груп“ АД, гр.Севлиево с питейна вода се осъществява от преминаващ в близост до имота полиетиленов довеждащ водопровод,  $\varnothing 110$  мм. Общото водно количество, което протича по тръбопровода е 12 l/s, се доставя от „Вик“ ООД, Габрово.

ИП не попада и не граничи със СОЗ около водоизточници за ПБВ или на водоизточници на минерални води. ИП се намира извън определените райони със значителен потенциален риск от наводнения и не попада в зони, които могат да бъдат наводнени съобразно картите на районите под заплаха от наводнения при сценариите, посочени в чл.14бг от Закона за водите. [http://www.bd-dunav.org/uploads/content/files/upravlenie-na-vodite/upravlenie\\_na\\_riska\\_navodneniya/PURN\\_Final\\_12.2016/Pril\\_3\\_Karta\\_RZPRN\\_k.pdf](http://www.bd-dunav.org/uploads/content/files/upravlenie-na-vodite/upravlenie_na_riska_navodneniya/PURN_Final_12.2016/Pril_3_Karta_RZPRN_k.pdf)

Осъществяването на инвестиционното предложение **няма вероятност** да окаже значително отрицателно въздействие върху природни местообитания, популации и местообитания, предмет на опазване в защитени зони от мрежата Натура 2000.

**11. Други дейности, свързани с инвестиционното предложение (например добив на строителни материали, нов водопровод, добив или пренасяне на енергия, жилищно строителство).**

Дейности, свързани с добив на строителни материали, добив или пренасяне на енергия, нов водопровод и третиране на отпадъчни води не са предмет на настоящото инвестиционно предложение.

**12. Необходимост от други разрешителни, свързани с инвестиционното предложение.**

За осъществяване на инвестиционната мярка не е необходимо издаване на Разрешение за строеж, съгласно изискванията на *Закон за устройство на територията (Обн. ДВ. бр.1 от 2 Януари 2001г., изм. ДВ. бр.94 от 12 Ноември 2021г.)*.

**III. Местоположение на инвестиционното предложение, което може да окаже отрицателно въздействие върху нестабилните екологични характеристики на географските райони, поради което тези характеристики трябва да се вземат под внимание, и по-конкретно:**

**1. съществуващо и одобрено земеползване;**

Имотът, в който ще се реализира инвестиционното предложение, е с площ 5026 m<sup>2</sup>, идентификатор на поземления имот 65927.92.36 от кадастралната карта и кадастралните регистри на гр. Севлиево - с начин на трайно ползване – „депо за битови отпадъци (сметище)“. Копие от скица на имота е представено в *Приложение 2*.

Основните дейности по сепариране на неопасни отпадъци се осъществяват в сграда 65927.92.36.1 със застроена площ 940 m<sup>2</sup>, описана в скицата на имота.

С реализация на инвестиционното предложение няма да се присъединяват нови имоти към площадката на „Еко-Титан Груп“ АД.

**2. мочурища, крайречни области, речни устия;**

Няма наличие на мочурища, крайречни области и речни устия.

**3. крайбрежни зони и морска околна среда;**

Няма наличие на крайбрежни зони и морска околна среда.

**4. планински и горски райони;**

В непосредствена близост до площадката на „Еко-Титан Груп“ АД в гр.Севлиево няма планински и горски райони. Най-близките горски територии са на 250 м източно и на 240 м югозападно от площадката.

Община Севлиево се намира в Централна Северна България и е една от съставните общини на Област Габрово. В географските граници на общината попадат части от Дунавската равнина и Предбалкана, както и най-високите планински масиви на Средна Стара планина.

**5. защитени със закон територии;**

Реализирането на инвестиционното предложение не засяга защитени територии по смисъла на Закона за защитените територии (ЗЗТ).

**6. засегнати елементи от Националната екологична мрежа;**

Реализирането на Инвестиционното предложение не засяга защитени територии по смисъла на Закона за защитените територии (ЗЗТ) и не попада в границите на защитени зони по смисъла на Закона за биологичното разнообразие (ЗБР). Най-близко разположените елементи на Националната екологична мрежа (НЕМ) са:

- Защитена зона "Видима" по Директива за опазване на природните местообитания и на дивата флора и фауна с код BG0000618 – на разстояние 3450 м;
- Защитена зона „Язовир Стамболийски“ по Директива за опазване на природните местообитания и на дивата флора и фауна с код BG0000275 – на разстояние 4360 м.

**7. ландшафт и обекти с историческа, културна или археологическа стойност;**

Севлиево е заобиколено от разнообразен ландшафт – от обширни поля до заоблени хълмове и островърхи възвишения със стръмни склонове и живописни проломи, прорязани от виещата се като змия р. Росица. В околността се среща и богато биоразнообразие, с разнородна флора – широколистни гори (предимно дъбови), храстовидна растителност и пасища, и разнolik животински свят. Тези дадености придават на местния пейзаж особен колорит и

привлекателност. Ландшафтът в района на площадката е комбиниран между полупланински-селскостопански и индустриален. Не се очаква инвестиционното предложение да въздейства върху така установения ландшафт.

Инвестиционното предложение не се намира в близост до територии, имащи значение за опазване на обектите на културното наследство.

**8. територии и/или зони и обекти със специфичен санитарен статут или подлежащи на здравна защита.**

Не се очаква реализацията на инвестиционното предложение да окаже някакво въздействие върху обекти, подлежащи на здравна защита. На фигурата в раздел II, т.8 по-горе е представено местоположението на най-близко разположените обекти, подлежащи на здравна защита.



#### **IV. Тип и характеристики на потенциалното въздействие върху околната среда, като се вземат предвид вероятните значителни последици за околната среда вследствие на реализацията на инвестиционното предложение:**

**1. Въздействие върху населението и човешкото здраве, материалните активи, културното наследство, въздуха, водата, почвата, земните недра, ландшафта, климата, биологичното разнообразие и неговите елементи и защитените територии.**

##### **1.1 Въздействие върху населението и човешкото здраве**

###### **По време на строителството:**

По време на строителството няма да са необходими допълнителни временни площи.

Транспортът по време на строителството ще е главно за доставяне на монтажните съоръжения.

Основно емисиите, вредни газове и шум от моторите с вътрешно горене ще са краткотрайни и това няма да доведе до промени в параметрите на околната среда. По време на строителството на инвестиционното предложение няма да има здравен риск за населението.

Много от ръчните електрически инструменти, с които работят монтажниците са източници на шум. Опитът показва, че те рядко надхвърлят долните гранични стойности за предприемане на действия, но трябва да се имат предвид с оглед използването на лични предпазни средства.

По време на изпълнението на ИП в предприятието ще има строителни работници и товарни коли, което ще увеличи риска от трудови злополуки, както сред строителните работници, така и сред работниците от дружеството. Това налага, по време на строителните дейности да се изготвят специални правила по безопасност на труда.

Експозициите от шум, вибрации и вредни газове са временни и се очаква неблагоприятният ефект да бъде лек и обратим. Към тези фактори на работната среда има добре разработени и внедрени в практиката профилактични мерки, прилагането на които в голяма степен намалява и ограничава здравния риск.

###### **По време на експлоатацията:**

Предприятието е отдалечено от жилищни сгради и райони (около 1 km).

При спазване на изискванията на нормативната уредба по здравословни и безопасни условия на труд и носене на предпазно облекло и лични предпазни средства, въздействието ще е минимално и в рамките на допустимото.

Реализацията на инвестиционното предложение няма да доведе до влошаване на условията в работната среда и няма да доведе до увеличение на отрицателното въздействие върху здравето на населението и околната среда при стриктно спазване на технологичната и трудовата дисциплина по време на експлоатация на инсталацията.

##### **1.2 Въздействие върху материалните активи**

Въздействието на ИП върху материалните активи ще бъде положително, тъй като се придобиват нови материални активи – ще се изгради нов, високоефективен участък за третиране на отпадъци.

##### **1.3 Въздействие върху културното наследство**

Няма информация инвестиционното предложение да се намира в близост до територии, имащи значение за опазване на обектите на културното наследство.

## 1.4 Въздействие върху въздуха

Община Севлиево се характеризира с полупланински и планински релеф, прорязан от Севлиевската котловина. В района на площадката релефът е полупланински.

В климатично отношение по-голямата част от територията на общината попада в областта на умерено-континентален климат, който се характеризира с горещо, сухо лято и студена зима. Севлиево е между селищата с измерени най-ниски температури (-35.4 °C), което се дължи на температурни инверсии.

### По време на строителството:

- емисии от пътно-строителната техника:

В таблицата по-долу са представени емисионните фактори (ЕФ), съгласно приетата от МОСВ Методика за изчисляване по балансови методи на емисиите на вредни вещества (замърсители), изпускани в атмосферния въздух CORINAIR. На база на тези ЕФ в Таблицата по-долу са изчислени емисиите, изпускани за един час и за осем часова работна смяна, приемайки общата мощност на автопарка около 1000 kW и при отчитане на времето на участие на всяка една машина. Основните машини и строителна техника са оборудвани с дизелови двигатели.

**Таблица 11. Емисии във въздуха по време на строителството**

Замърсител	Емисионен фактор	Емисия (за 1 час)	Емисия (за 1 смяна)
NOx	48.8 kg/тон гориво	9.15 kg/час	73.2 kg/смяна
ЛОС	7.08 kg/тон гориво	1.33 kg/час	10.62 kg/смяна
CH <sub>4</sub>	0.17 kg/тон гориво	0.03 kg/час	0.26 kg/смяна
CO	15.8 kg/тон гориво	2.97 kg/час	23.7 kg/смяна
N <sub>2</sub> O	1.30 kg/тон гориво	0.24 kg/час	1.95 kg/смяна
NH <sub>3</sub>	0.007 kg/тон гориво	1.25 g/час	0.01 kg/смяна
Cd	0.01 g/тон гориво	1.875 mg/час	0.015 g/смяна
DIOX	10.9 µg/тон гориво	1.69 µg/час	13.54 µg/смяна

- емисии на прах:

Емисии на прахови частици могат да се получат при:

- дейности, свързани с разрушаване на асфалтобетонната настилка; разкъртване на трошено-каменна настилка, бордюри и бетонови облицовъчни окопи;
- товаро-разтоварна дейност на насипни материали и строителни отпадъци.

При тези дейности е необходимо спазването на чл. 70 от *Наредба № 1 от 27 юни 2005 г. за норми за допустими емисии на вредни вещества (замърсители), изпускани в атмосферата от обекти и дейности с неподвижни източници на емисии.*

Замърсяването на атмосферния въздух през този период ще бъде незначително и в локален мащаб върху приземния слой на атмосферния въздух.

### Очаквано въздействие върху КАВ от реализацията на инвестиционното предложение:

В новия Участък за стабилизиране на подситовата фракция аерационната система се състои от компресори и аерационни канали, чрез които подаването на въздух става в посока от компресорите през тялото на отпадъка към атмосферата. Всички контейнери са контролирано аерирани. Цялата аерираща система се основава на 2÷5 пъти обмен на въздуха. Продължителността на работа на компресорите зависи от температурните стойности, подавани от сензорите на сондата. Не се очаква отделяне на емисии на опасни, токсични или вредни вещества в атмосферния въздух в района.

Не е изготвен математичен модел за разпространението на емисиите в атмосферата, отделяни от изпускащите устройства на територията на предприятието с утвърдения от МОСВ, МРРБ и МЗ програмнен продукт PLUME поради следните причини:

- няма нови изпускащи устройства;
- няма нови замърсители към емисиите в атмосферата;
- с програмния продукт PLUME не може да се извършва моделиране на разпространението на емисиите от площни източници.

Във връзка с всичко гореописано може да се направи извод, че след реализация на инвестиционното предложение отрицателното въздействие върху въздуха по време на експлоатацията може да се определи като минимално, дългосрочно, локално и пряко.

### 1.5 Въздействие върху водата

**Водоснабдяването** на площадката на „Еко-Титан Груп“ АД, гр.Севлиево с питейна вода се осъществява от преминаващ в близост до имота полиетиленов довеждащ водопровод,  $\varnothing 110$  мм. Общото водно количество, което протича по тръбопровода е 12 l/s. Външният водопровод, който захранва площадката с вода, е трасиран по обслужващия път за регионалното депо, който минава покрай площадката на “Еко-Титан Груп“ АД.

Няма консумация на вода от подземни или повърхностни водни тела.

С реализацията на ИП количествата на отпадъчните води от площадката на „Еко-Титан Груп“ АД, гр.Севлиево ще се увеличат, но не се очаква да има нови по вид замърсители (показатели).

Няма заустване на отпадъчни води във водни тела или канализационни системи. Съгласно Договор № ОП-2/16.01.2017г. за възлагане на обществена поръчка, сключен между Община Севлиево и „ЕКО-ТИТАН ГРУП“ АД, отпадъчните води от площадката се отвеждат в безооточна шахта, откъде се транспортират за третиране в ЛПСОВ на територията на „Регионално депо за неопасни и опасни отпадъци за общините Севлиево, Дряново и Сухиндол”.

ИП не попада и не граничи със СОЗ около водоизточници за ПБВ или на водоизточници на минерални води. ИП се намира извън определените райони със значителен потенциален риск от наводнения и не попада в зони, които могат да бъдат наводнени съобразно картите на районите под заплаха от наводнения при сценариите, посочени в чл.146е от Закона за водите.

### 1.6 Въздействие върху почвата

Най-разпространените почви в Община Селиево са алувиално-ливадни и тъмносиви горски.

Геоложките условия на строителните почви са изяснени в “Инженерно-геоложки доклад”, изготвен от инж. Цветан Йотов. Теренът, определен за строителство се намира в землището на град Севлиево, в непосредствена близост до изграденото депо за твърди битови отпадъци. В геоложко отношение са установени следните видове пластове:

- Пласт №1 – глина кафява, хумусна – почвен слой;
- Пласт №2 – глина кафява, прахова, с дребен чакъл, делувиялна;
- Пласт №3 – глина сивожълта с ръждиви петна и тънки прослойки от пясъчници.

Инвестиционното предложение предвижда допълнително бетоните на терените (150 м<sup>2</sup>), върху които ще е разположено оборудването са бетонирани и застроени и са с предназначение за производствени и складови дейности. Останалите зелени площи няма да бъдат засегнати от реализацията на ИП. Производствената площадка не се характеризира с неблагоприятни инженерно-геоложки условия (свлачища, срутища и др.).

### **По време на строителството:**

Степента на въздействие е ниска върху почвите в зоната на строителство, тъй като площадката е бетонирана. Не се очаква кумулативно въздействие върху почвите на съседните територии.

Движението на необходимия специализиран автопарк, за извършване на строително-монтажните работи, ще се извършва по асфалтовите пътища на територията на предприятието.

При работа на машините ще се спазват строителните стандарти и очакваното локално замърсяване на повърхностния почвен хоризонт от попаднали замърсяващи вещества ще е минимално.

### **По време на експлоатацията:**

Инвестиционното предложение няма отношение към компонент “почви”.

#### **1.7 Въздействие върху земните недра**

Всички строителни/монтажни дейности ще бъдат извършвани при стриктно изпълнение на технически проект и под технически надзор. Няма да се използват взривни дейности. Няма да се използват приоритетни вещества. По тази причина отрицателното въздействие върху този компонент на околната среда по време на строителството може да се определи като минимално, краткосрочно, локално и пряко.

ИП няма пряко отношение към компонент „Земни недра“.

#### **1.8 Въздействие върху ландшафта**

Ландшафтът на територията няма да бъде повлиян след реализация на ИП. Разглежданият имот е застроен и осигурен с комуникации. Реализацията на инвестиционното предложение няма да доведе до отрицателно въздействие върху компонент „Ландшафт“, както по време на строителство, така и по време на експлоатация.

#### **1.9 Въздействие върху климата**

Дейността на Дружеството е такава, че не се исиква издаване на разрешително за емисии на парникови газове. Реализацията на инвестиционното предложение няма да окаже влияние върху климата в района.

#### **1.10 Въздействие върху биологичното разнообразие и неговите елементи**

В района на инвестиционното предложение няма находища на лечебни растения, както и такива със стопанско значение или видове, под специален режим на опазване и ползване. В района на производствената площадка не се срещат представители на фауната, под специален режим на защита.

Предвид, че площадката, предвидена за реализиране на ИП, представлява съществуваща и утвърдена производствена площадка и това, че не се предвиждат строителство и дейности извън нея, не се очаква реализацията на инвестиционното предложение да доведе до отрицателно въздействие върху компонент „Биологично разнообразие“, както по време на строителство, така и по време на експлоатация. С цел намаляване разпространението на отпадъците при силен вятър ще се поддържа състоянието на оградата по границите на площадката.

#### **1.11 Въздействие върху защитените територии**

Реализирането на Инвестиционното предложение **не засяга** защитени територии по смисъла на Закона за защитените територии (ЗЗТ).

## 2. Въздействие върху елементи от Националната екологична мрежа, включително на разположените в близост до инвестиционното предложение.

Реализирането на Инвестиционното предложение не засяга елементи на Националната екологична мрежа (НЕМ). Най-близко разположените елементи на Националната екологична мрежа (НЕМ) са:

- Защитена зона "Видима" по Директива за опазване на природните местообитания и на дивата флора и фауна с код BG0000618 – на разстояние 3450 м;
- Защитена зона „Язовир Стамболийски“ по Директива за опазване на природните местообитания и на дивата флора и фауна с код BG0000275 – на разстояние 4360 м.

## 3. Очакваните последици, произтичащи от уязвимостта на инвестиционното предложение от риск от големи аварии и/или бедствия.

Новият участък за стабилизиране на подситова фракция, обект на инвестиционното предложение, ще е изграден в съответствие с действащата нормативна база за предотвратяване на замърсявания на околната среда. Инвестиционното предложение не предвижда използване и/или съхранение на опасни вещества.

**След реализацията на инвестиционното предложение предприятието няма да се класифицира нито като предприятие с висок рисков потенциал, нито като предприятие с нисък рисков потенциал.**

При правилна експлоатация на инсталациите и съоръженията не се очаква възникване на големи аварии и/или бедствия.

## 4. Вид и естество на въздействието (пряко, непряко, вторично, кумулативно, краткотрайно, средно- и дълготрайно, постоянно и временно, положително и отрицателно).

Въздействията, посочени в таблицата по-долу, се отнасят до дейностите, заложи в проекта за реализация на инвестиционното предложение и предвидени в технологията на строителството. Тези въздействия не отчитат възможните аварийни ситуации по време на експлоатация или по време на строителство.

**Таблица 12. Вид и естество на въздействията**

Въздействие	Посока на въздействието	Продължителност	Характер на въздействието
<b>По време на строителството</b>			
Върху въздуха	Отрицателно	Краткотрайно	Пряко
Върху повърхностни води	-	-	-
Върху подземните води	-	-	-
Върху земните недра	-	-	-
Върху почвата	Отрицателно	Краткотрайно	Пряко
Върху ландшафта	-	-	-
Върху природни обекти	-	-	-
Върху минералното разнообразие	-	-	-
Върху биологичното разнообразие и неговите компоненти	-	-	-
Върху зони по Натура 2000	-	-	-
Културно наследство	-	-	-

Въздействие	Посока на въздействието	Продължителност	Характер на въздействието
Материални активи	-	-	-
Върху персонала	Отрицателно	Краткотрайно	Пряко
Върху населението	Отрицателно	Краткотрайно	Пряко
<b>По време на експлоатацията</b>			
Върху въздуха	Отрицателно	Дълготрайно	Пряко
Върху повърхностни води	-	-	-
Върху подземните води	-	-	-
Върху земните недра	-	-	-
Върху почвата	-	-	-
Върху ландшафта	-	-	-
Върху природни обекти	-	-	-
Върху минералното разнообразие	-	-	-
Върху биологичното разнообразие и неговите компоненти (флора, фауна, защитени територии)	-	-	-
Върху зони по Натура 2000	-	-	-
Културно наследство	-	-	-
Материални активи	Отрицателно	Дълготрайно	Пряко
Върху персонала	Отрицателно	Дълготрайно	Пряко
Върху населението	Отрицателно	Дълготрайно	Пряко

Забележка: Знакът „-“ означава, че няма въздействия върху този компонент.

#### 5. Степен и пространствен обхват на въздействието – географски район; засегнато население; населени места (наименование, вид – град, село, курортно селище, брой на населението, което е вероятно да бъде засегнато, и др.).

Въздействията по време на строителството по териториален обхват ще бъдат локални - в границите на площадката, предвидена за изпълнение на инвестиционното предложение.

По време на експлоатацията на ИП, при прилагане на предложените мерки в т.11, не се очаква негативно въздействие върху околната среда и човешкото здраве. В обхвата на въздействие влиза района на „Еко-Титан Груп“ АД. **Не се очаква** значително негативно въздействие върху засегнатото население от реализацията на инвестиционното предложение.

Въздействията, посочени в таблицата по-долу, се отнасят до дейностите, заложи в проекта за реализация на инвестиционното предложение и предвидени в технологията на строителството. Тези въздействия не отчитат възможните аварийни ситуации по време на експлоатация или по време на строителство.

Таблица 13. Степен и обхват на въздействията

Въздействие	Степен на въздействието	Обхват на въздействието
<b>По време на строителството</b>		
Върху въздуха	Минимално	Локално
Върху повърхностни води	-	-
Върху подземните води	-	-
Върху земните недра	-	-

Въздействие	Степен на въздействието	Обхват на въздействието
Върху почвата	Незначително	Локално
Върху ландшафта	-	-
Върху природни обекти	-	-
Върху минералното разнообразие	-	-
Върху биологичното разнообразие и неговите компоненти	-	-
Върху зони по Натура 2000	-	-
Културно наследство	-	-
Материални активи	Значително	Локално
Върху персонала	Минимално	Локално
Върху населението	Минимално	Локално
<b>По време на експлоатацията</b>		
Върху въздуха	Незначително	Локално
Върху повърхностни води	-	-
Върху подземните води	-	-
Върху земните недра	-	-
Върху почвата	-	-
Върху ландшафта	-	-
Върху природни обекти	-	-
Върху минералното разнообразие	-	-
Върху биологичното разнообразие и неговите компоненти	-	-
Върху зони по Натура 2000	-	-
Културно наследство	-	-
Материални активи	Незначително	Локално
Върху персонала	Незначително	Локално
Върху населението	Незначително	Локално

**Забележка:** Знакът „-“ означава, че няма въздействия върху този компонент.

## 6. Вероятност, интензивност, комплексност на въздействието

Въздействието при строителството е временно, до приключване на монтирането на съоръженията и оборудването към новия Участък за стабилизиране на подситова фракция. Строителството ще бъде в рамките на площадката без използването на приоритетни вещества и без извършване на взривни дейности. Възможните въздействия няма да се характеризират като интензивни и комплексни.

Въздействията при експлоатацията са постоянни за периода на експлоатация, като отрицателните въздействия не се очаква да бъдат значителни по отношение на околната среда.

Не се очакват значителни отрицателни въздействия при реализация на инвестиционното предложение върху здравето на хората и компонентите на околната среда, при спазване изискванията на нормативната уредба.

## 7. Очакваното настъпване, продължителността, честотата и обратимостта на въздействието

Отрицателните въздействия върху околната среда по време на строителството ще бъдат минимални. Тези въздействия са с кратка продължителност и са напълно обратими след приключване на строителните дейности.

## **8. Комбинирането с въздействия на други съществуващи и/или одобрени инвестиционни предложения**

Инвестиционното предложение е свързано със съществуващите инсталации, разположени на територията на производствената площадка на „Еко-Титан Груп“ АД в гр.Севлиево и притежаващо Регистрационен документ за извършване на дейности по третиране на отпадъци № 04-РД-346-00 от 10.05.2017г.

Въздействието върху околната среда в резултат на приноса на инвестиционното предложение ще е незначителен по отношение на емисиите във въздуха, отпадъчните води, генерираните отпадъци, шум и никакъв по отношение на почви и подземни води.

## **9. Възможността за ефективно намаляване на въздействията**

Дейността на предприятието и новото инвестиционно предложение сами по себе допринасят за намаляване на въздействията върху околната среда предвид факта, че оползотворяването на отпадъци е в съответствие с принципите на кръговата икономика и политиката на България за управление на отпадъци.

С реализацията на инвестиционното предложение ще се увеличи количеството на отпадъци, които ще бъдат оползотворени, а не обезвредени (депонирани).

## **10. Трансграничен характер на въздействието**

Имайки предвид отдалечеността на инвестиционното предложение от границите на Република България, няма предпоставки за възникване на трансгранично въздействие.

**11. Мерки, които е необходимо да се включат в инвестиционното предложение, свързани с избягване, предотвратяване, намаляване или компенсирание на предполагаемите значителни отрицателни въздействия върху околната среда и човешкото здраве.**

*Таблица 14. Мерки за предотвратяване и намаляване на отрицателните въздействия*

№	Описание на мярката	Период/Фаза на изпълнение	Резултат
1	Използване на добро работно оборудване и механизация, покриващи българските и европейските стандарти по време на строителство	Строителство	Намаляване количеството на емисиите от отработени газове от ДВГ
2	Обособяване на площадки за предварително съхраняване на образуваните по време на строителството отпадъци. Осигуряване на подходящи съдове за съхранение на отпадъците.	Строителство	Спазване на ЗУО и приложимите наредби.
3	Използване на лични предпазни средства (ЛПС) от строителните работници на обекта	Строителство	Предотвратяване на риска за здравето на работниците.
4	Съобразяване на интензивността на строителните работи с основната производствена дейност (която ще продължи по време на изграждането) с цел да се сведе до минимум риска от злополуки.	Строителство	Намаляване на риска от злополуки на работното място.
5	Редовно оросяване на площадката в сухо и ветровито време.	Строителство	Минимизиране на неорганизиран прахови емисии във въздуха
6	Да се ограничи работата на механизацията на празен ход	Строителство	Намаляване количеството на



№	Описание на мярката	Период/Фаза на изпълнение	Резултат
			емисиите от отработени газове от ДВГ
7	Да не се допускат до работа на площадката технически неизправни тежкотоварни машини	Строителство	Ограничаване на възможността за замърсяване на почви и подземни води
8	Да не се изпускат и заустват замърсени отпадъчни води извън площадката на ИП през целия период на строителство.	Строителство	Намаляване на емисиите на вредни вещества във повърхностите води
9	Поддържане състоянието на оградата по границите на площадката.	Строителство и Експлоатация	Предотвратяване на замърсяването от отнесен от вятъра опаковки в заобикалящите земеделски земи
10	Покриване на контейнерите за стабилизиране на подситова фракция с мембранно покритие	Експлоатация	Ускорение на процеса и минимизиране отделянето на вредни емисии и неприятни миризми
11	Оросяване на подситовата фракция в контейнерите за стабилизация	Експлоатация	Контролиране на влагата в отпадъчната маса
12	Пречистване на всички отпадъчни води в ПСОВ на Регионално депо за неопасни и опасни отпадъци за общините Севлиево, Дряново и Сухиндол.	Експлоатация	Намаляване на емисиите в отпадъчните води
13	Опасните химични вещества и смеси да се съхраняват съгласно изискванията, посочени в Наредба за реда и начина на съхранение на опасни химични вещества и смеси	Експлоатация	Безопасно съхранение на ОХВ
14	По време на експлоатация по границите на обекта да бъдат спазени нормите за шум, съгласно Наредба №6 от 26.06.2006 г. /ДВ бр.58/2006 г./.	Експлоатация	Намаляване на емисиите на шум
15	Да не се допускат разливи и/или изливане на вредни и опасни вещества върху производствената площадка (включително и в обвалованите зони). Да се почистват/ преустановяват до 12 часа след откриването им.	Експлоатация	Опазване на почви и подземни води
16	Да не се допуска наличие на течности в резервоари, варели, технологично/ пречиствателно оборудване или тръбопроводи, от които са установени течове, до момента на отстраняването им.	Експлоатация	Опазване на почви и подземни води


## V. Обществен интерес към инвестиционното предложение.

„Еко-Титан Груп“ АД е публикувало на своята интернет страница обява за информиране на засегнатото население - <https://nordexbg.com/bg/blog/izgrazhdane-na-uchastak-za-stabilizirane-na-podsitova-fraktsiya-kam-separirashta-instalatsiya-grad-sevlievo>

Не са постъпили становища или възражения от засегнатото население.

Копие от обявата е представено по-долу.

НАЧАЛО      ЗА НАС      ЗА ВАС      БЛОГ      КОНТАКТИ      EN



26 октомври 2021

### Изграждане на участък за стабилизиране на подситова фракция към Сепарираща инсталация – град Севлиево

„Изграждане на участък за стабилизиране на подситова фракция към Сепарираща инсталация – град Севлиево, обслужваща общините Севлиево, Дряново и Сухиндол“

#### ОБЯВА ДО ЗАИНТЕРЕСОВАНИТЕ ЛИЦА И ОБЩЕСТВЕНОСТ

На основание чл. 4, ал. 2 от Наредбата за условията и реда за извършване на оценка на въздействието върху околната среда (Наредбата за ОВОС, ДВ, бр. 25/2003 г., изм. и доп. ДВ, бр. 3/2018 г.)

#### СЪОБЩАВА

На засегнатото население, че има инвестиционно предложение за обект: „Изграждане на участък за стабилизиране на подситова фракция към Сепарираща инсталация – град Севлиево, обслужваща общините Севлиево, Дряново и Сухиндол“

Възложител: „Еко-Титан Груп“ АД

Писмени становища и мнения се приемат в срок от 14 дни, след датата на публикуване на обявата на следните адреси:

РИОСВ – Велико Търново на адрес: гр. Велико Търново, ул. „Никола Габровски“ № 68

„Еко-Титан Груп“ АД на адрес: гр. Смолян, п.к. 4700, ул. „П.Р.Славейков“ №2А

Приложение:

Информация по чл. 4, ал. 3 от Наредбата за ОВОС за инвестиционното предложение е налична в Сепарираща инсталация – град Севлиево, обслужваща общините Севлиево, Дряново и Сухиндол на адрес: гр. Севлиево, ул. „Ловнидолско шосе“ №185

Дата за публикуване на обявата: 26.10.2021 год.

**Фигура 7. Обява на ИП на интернет страница**

**ЗАКЛЮЧЕНИЕ:**

На база на извършения анализ от настоящата информация, може да се даде следната оценка на въздействие на инвестиционното предложение върху компонентите и факторите на околната среда:

- *Не се очаква значително негативно въздействие върху компонентите на околната среда и здравето на хората от реализацията на инвестиционното предложение;*
- *Цялостната оценка за въздействието на инвестиционното предложение върху околната среда може да се определи като НЕЗНАЧИТЕЛНО.*

Приложения към настоящата Информация за преценяване на необходимостта от извършване на ОВОС:

- **Приложение 1** – Писмо на РИОСВ-Велико Търново
- **Приложение 2** – Документи за собственост
- **Приложение 3** – Генплан и схеми

Списък на таблиците:

Таблица 1. Образуване отпадъци преди и след реализацията на ИП .....	7
Таблица 2. Образуване отпадъци по време на строителство .....	9
Таблица 3. Образуване отпадъци преди и след реализацията на ИП .....	10
Таблица 4. Предварително съхраняване на образуваните отпадъци след реализация на ИП .....	10
Таблица 5. Третирани отпадъци преди и след реализация на ИП .....	11
Таблица 6. Сравнение с изискванията на Наредбата за разделно събиране на биоотпадъци и третиране на биоразградимите отпадъци .....	12
Таблица 7. Сравнение с изискванията на Наредба №6 от 27.08.2013 г. ....	17
Таблица 8. Сравнение с изискванията на Наредба №7 .....	18
Таблица 9. Замърсители, които ще се емитират от строителната техника .....	28
Таблица 10. Вещества, използвани като суровини и материали, както и неблагоприятните ефекти, които биха могли да предизвикат .....	31
Таблица 11. Емисии във въздуха по време на строителството .....	42
Таблица 12. Вид и естество на въздействията .....	45
Таблица 13. Степен и обхват на въздействията .....	46
Таблица 14. Мерки за предотвратяване и намаляване на отрицателните въздействия .....	48

Списък на фигурите:

Фигура 1. Местоположение на производствената площадка .....	3
Фигура 2. Мултилифт контейнер за извършване на процесите по стабилизация на подситова фракция .....	5
Фигура 3. Местоположение на производствената площадка .....	33
Фигура 4. Местоположение на „Еко-Титан Груп“ АД, гр.Севлиево .....	35
Фигура 5. Най- близко разположените защитени зони до площадката .....	36
Фигура 6. Обекти, подлежащи на здравна защита .....	37
Фигура 7. Обява на ИП на интернет страница .....	50